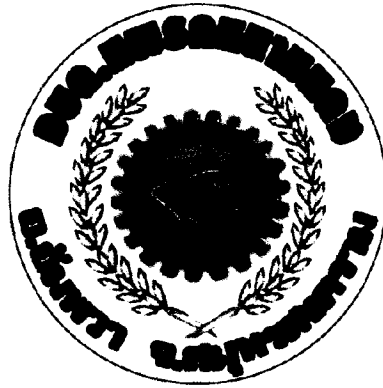


แผนอัตรากำลัง ๓ ปี

(ปรับปรุง ครั้งที่ ๑ ประจำปี ๒๕๕๙)



ของ องค์การบริหารส่วนตำบลแพรภานามแดง
อำเภออัมพวา จังหวัดสมุทรสงคราม

ประจำปีงบประมาณ พ.ศ. ๒๕๕๘ - ๒๕๖๐

คำนำ

การบริหารทรัพยากรบุคคล เป็นกระบวนการวางแผน นโยบาย ระเบียบและวิธีดำเนินงานเกี่ยวกับบุคคลซึ่งปฏิบัติงานในองค์กร เพื่อให้ได้บุคคลที่เหมาะสมและบำรุงรักษาไว้ซึ่งทรัพยากรมนุษย์ที่มีประสิทธิภาพ มีปริมาณเพียงพอต่อปริมาณงาน เพื่อให้ได้การปฏิบัติงานที่มีผลสำเร็จบรรลุตามวัตถุประสงค์ขององค์กร ไม่ว่าจะเป็นองค์กรภาครัฐ หรือภาคเอกชน

ดังนั้นองค์การบริหารส่วนตำบลแพรภทนามแดง จึงได้มีการจัดทำแผนอัตรากำลัง ๓ ปี โดยกำหนดให้มีโครงสร้างการแบ่งงานและระบบงานที่เหมาะสม มีการกำหนดตำแหน่ง การจัดอัตรากำลัง โครงสร้างให้เหมาะสมกับอำนาจหน้าที่ขององค์การบริหารส่วนตำบล ตามพระราชบัญญัติสภาตำบลและองค์การบริหารส่วนตำบล พ.ศ. ๒๕๓๗ แก้ไขเพิ่มเติมถึง (ฉบับที่ ๕) พ.ศ. ๒๕๔๖ และตามพระราชบัญญัติกำหนดแผนและขั้นตอนการกระจายอำนาจให้องค์กรปกครองส่วนท้องถิ่น พ.ศ. ๒๕๔๒ แก้ไขเพิ่มเติมถึง (ฉบับที่ ๒) พ.ศ. ๒๕๔๙ โดยสามารถให้คณะกรรมการพนักงานส่วนตำบล (ก.อบต.จังหวัด) ตรวจสอบการกำหนดตำแหน่งและการใช้ตำแหน่งพนักงานส่วนตำบลได้ และใช้เป็นแนวทาง ในการดำเนินการวางแผนการใช้อัตรากำลัง การพัฒนาบุคลากรขององค์การบริหารส่วนตำบลแพรภทนามแดง ให้เหมาะสม ทั้งในด้านการจัดสรรงบประมาณและการบรรจุแต่งตั้งพนักงานส่วนตำบล เพื่อให้การบริหารงานขององค์การบริหารส่วนตำบลเกิดประโยชน์ต่อประชาชน เกิดผลสัมฤทธิ์ต่อภารกิจตามอำนาจหน้าที่ มีประสิทธิภาพ มีความคุ้มค่า สามารถ ลดขั้นตอนการปฏิบัติงาน และมีการลดภารกิจและยุบเลิกหน่วยงานที่ไม่จำเป็นการปฏิบัติภารกิจสามารถตอบสนองความต้องการของประชาชน ได้เป็นอย่างดี ซึ่งในการปรับปรุงแผนอัตรากำลังครั้งนี้ เพื่อเป็นการปรับปรุงโครงสร้าง ประเภทตำแหน่ง และระดับของพนักงานส่วนตำบล และการเปลี่ยนแปลงตำแหน่ง เพื่อให้สอดคล้องกับการบริหารงานบุคคลในระบบจำแนกตำแหน่ง (ระบบแห่ง) ซึ่งมีผลตั้งแต่วันที่ ๑ มกราคม พ.ศ.๒๕๕๙ เป็นต้นไป

องค์การบริหารส่วนตำบลแพรภทนามแดง

สารบัญ

เรื่อง	หน้า
๑. หลักการและเหตุผล	๑
๒. วัตถุประสงค์	๒
๓. ขอบเขตและแนวทางในการจัดทำแผนอัตรากำลัง ๓ ปี	๒
๔. สภาพทั่วไปและข้อมูลพื้นฐาน	๓
๕. สภาพปัญหาความต้องการของประชาชนในเขตองค์การบริหารส่วนตำบล	๖
๖. ภารกิจอำนาจหน้าที่ขององค์การบริหารส่วนตำบล	๘
๗. ภารกิจหลักและภารกิจรอง	๑๐
๘. สรุปปัญหาและแนวทางในการบริหารงานบุคคล	๑๐
๙. โครงสร้างการกำหนดตำแหน่ง	๑๑
๑๐. แผนภูมิโครงสร้างการแบ่งส่วนราชการตามแผนอัตรากำลัง ๓ ปี	๑๗
๑๑. ภาระค่าใช้จ่ายเกี่ยวกับเงินเดือน และประโยชน์ตอบแทนอื่น	๒๓
๑๒. บัญชีแสดงการแต่งตั้งพนักงานส่วนตำบลลงสู่ตำแหน่งตามกรอบอัตรากำลัง	๒๕
๑๓. แนวทางการพัฒนาพนักงานส่วนตำบล ลูกจ้าง และพนักงานจ้าง	๓๐
๑๔. แผนพัฒนาบุคลากร (๒๕๕๘ - ๒๕๖๐)	๓๑
๑๕. ประกาศคุณธรรม จริยธรรมของพนักงานส่วนตำบล ลูกจ้างขององค์การบริหารส่วนตำบล	๔๔
๑๖. ภาคผนวก	
- บัญชีแสดงรายจ่ายหมวดเงินเดือน ค่าจ้าง และประโยชน์ตอบแทนอื่นๆ ปี ๒๕๕๙	๔๕
- ค่าใช้จ่ายด้านเงินเดือน ค่าจ้าง และผลประโยชน์ตอบแทนอื่นๆ (เอกสารหมายเลข ๑๐)	๔๖

.....

แผนอัตรากำลัง ๓ ปี
ปีงบประมาณ พ.ศ. ๒๕๕๘ - ๒๕๖๐ (ฉบับปรับปรุง ครั้งที่ ๑ ประจำปี ๒๕๕๙)
องค์การบริหารส่วนตำบลแพรภนามแดง

๑. หลักการและเหตุผล

๑.๑ คณะกรรมการกลางพนักงานส่วนตำบล (ก.อบต.) ได้มีมติเห็นชอบประกาศกำหนดการกำหนดตำแหน่งพนักงานส่วนตำบลโดยรัฐมนตรีว่าการกระทรวงมหาดไทยได้ลงนามประกาศ ณ วันที่ ๒๑ สิงหาคม พ.ศ. ๒๕๔๕ กำหนดแนวทางให้องค์การบริหารส่วนตำบล จัดทำแผนอัตรากำลังขององค์การบริหารส่วนตำบล เพื่อเป็นกรอบในการกำหนดตำแหน่งและการใช้ตำแหน่งพนักงานส่วนตำบล โดยให้เสนอให้ ก.อบต.จังหวัด พิจารณาให้ความเห็นชอบ โดยได้กำหนดให้องค์การบริหารส่วนตำบล แต่งตั้งคณะกรรมการจัดทำแผนอัตรากำลัง วิเคราะห์อำนาจหน้าที่และภารกิจขององค์การบริหารส่วนตำบล วิเคราะห์ความต้องการกำลังคน วิเคราะห์การวางแผนการใช้กำลังคน จัดทำกรอบอัตรากำลังและกำหนดหลักเกณฑ์และเงื่อนไขในการกำหนดตำแหน่งพนักงานส่วนตำบล ตามแผนอัตรากำลังที่จัดทำขึ้นในครั้งแรก

๑.๒ ประกาศคณะกรรมการกลางพนักงานส่วนตำบล (ก.อบต.) เรื่อง มาตรฐานทั่วไปเกี่ยวกับอัตรากำลังตำแหน่งและมาตรฐานของตำแหน่งพนักงานส่วนตำบล (ฉบับที่ ๒) พ.ศ.๒๕๕๘ ลงวันที่ ๔ กันยายน ๒๕๕๘ และประกาศคณะกรรมการพนักงานส่วนตำบลจังหวัดสมุทรสงคราม เรื่อง หลักเกณฑ์และเงื่อนไขเกี่ยวกับการบริหารงานบุคคลขององค์การบริหารส่วนตำบล (ฉบับที่ ๑๙) พ.ศ.๒๕๕๘ ได้กำหนดหลักเกณฑ์และเงื่อนไขเกี่ยวกับการกำหนดประเภทตำแหน่งและระดับของพนักงานส่วนตำบลให้สอดคล้องกับการกำหนดตำแหน่งพนักงานส่วนตำบลในระบบ แห่ง (Broadband) โดยให้องค์การบริหารส่วนตำบล

๑.๓ ประกาศคณะกรรมการกลางพนักงานส่วนตำบล เรื่อง มาตรฐานทั่วไปเกี่ยวกับการจัดทำมาตรฐานกำหนดตำแหน่งพนักงานส่วนตำบล พ.ศ.๒๕๕๘ ลงวันที่ ๒๗ พฤศจิกายน พ.ศ. ๒๕๕๘ และประกาศคณะกรรมการพนักงานส่วนตำบลจังหวัดสมุทรสงคราม เรื่อง หลักเกณฑ์และเงื่อนไขเกี่ยวกับการบริหารงานบุคคลขององค์การบริหารส่วนตำบล (ฉบับที่ ๒๐) พ.ศ.๒๕๕๘ กำหนดให้เมื่อจัดพนักงานส่วนตำบลเข้าสู่ตำแหน่งในประเภทใดสายงานใด และระดับใดตามมาตรฐานกำหนดตำแหน่งใหม่แล้วให้นำระยะเวลาการดำรงตำแหน่งเดิมมาคำนวณในการดำรงตำแหน่งในระบบแห่ง และในการขอกำหนดตำแหน่งพนักงานส่วนตำบลซึ่งเป็นตำแหน่งในสายงานอื่นที่คณะกรรมการกลางพนักงานส่วนตำบล ยังไม่ได้จัดทำมาตรฐานกำหนดตำแหน่งไว้ ให้องค์การบริหารส่วนตำบลจัดทำรายละเอียดร่างมาตรฐานกำหนดตำแหน่งของสายงานนั้น เสนอต่อคณะกรรมการพนักงานส่วนตำบลพิจารณาให้ความเห็นชอบก่อนนำเสนอต่อคณะกรรมการกลางพนักงานส่วนตำบลจัดทำเป็นมาตรฐานกำหนดตำแหน่งพนักงานส่วนตำบลต่อไป

๑.๔ ประกาศคณะกรรมการกลางพนักงานส่วนตำบล เรื่อง มาตรฐานทั่วไปเกี่ยวกับโครงสร้างส่วนราชการและระดับตำแหน่งของพนักงานส่วนตำบล พ.ศ.๒๕๕๘ และประกาศคณะกรรมการพนักงานส่วนตำบลจังหวัดสมุทรสงคราม (ฉบับที่ ๒๓) พ.ศ.๒๕๕๙ กำหนดให้ในระยะเริ่มแรกให้องค์การบริหารส่วนตำบล โดยความเห็นชอบของ ก.อบต.จังหวัด จัดทำประกาศกำหนดขนาดและระดับตำแหน่งขององค์การบริหารส่วนตำบลตามหลักเกณฑ์นี้

จากหลักการและเหตุผลดังกล่าว องค์การบริหารส่วนตำบลแพรภนามแดง จึงได้จัดทำแผนอัตรากำลัง ๓ ปี สำหรับปีงบประมาณ พ.ศ. ๒๕๕๘ - ๒๕๖๐ ปรับปรุงครั้งที่ ๑ ประจำปี ๒๕๕๙ ขึ้น

๒. วัตถุประสงค์

๒.๑ เพื่อให้องค์การบริหารส่วนตำบลแพรกหนามแดง มีโครงสร้างการแบ่งงานและระบบงานที่เหมาะสมไม่ซ้ำซ้อน และสอดคล้องกับระบบกำหนดตำแหน่งพนักงานส่วนตำบลในระบบแท่ง (Broadband)

๒.๒ เพื่อให้องค์การบริหารส่วนตำบลแพรกหนามแดง มีการกำหนดตำแหน่ง การจัดอัตรากำลังโครงสร้างให้เหมาะสมกับอำนาจหน้าที่ขององค์การบริหารส่วนตำบลตามพระราชบัญญัติสภาตำบล และองค์การบริหารส่วนตำบล พ.ศ.๒๕๓๗ แก้ไขเพิ่มเติมถึง (ฉบับที่ ๖) พ.ศ. ๒๕๕๒ และตามพระราชบัญญัติกำหนดแผนและขั้นตอนการกระจายอำนาจให้องค์กรปกครองส่วนท้องถิ่น พ.ศ.๒๕๔๒ แก้ไขเพิ่มเติมถึง (ฉบับที่ ๒) พ.ศ.๒๕๔๙

๒.๓ เพื่อให้คณะกรรมการพนักงานส่วนตำบล (ก.อบต.จังหวัด) ตรวจสอบการกำหนดตำแหน่งและ การใช้ตำแหน่งพนักงานส่วนตำบลให้เหมาะสม

๒.๔ เพื่อเป็นแนวทางในการดำเนินการวางแผนการใช้อัตรากำลัง การพัฒนาบุคลากรของ องค์การบริหารส่วนตำบลแพรกหนามแดงให้เหมาะสม

๒.๕ เพื่อให้องค์การบริหารส่วนตำบลมีการวางแผนอัตรากำลัง การจัดสรรงบประมาณและบรรจุ แต่งตั้งพนักงานส่วนตำบลเพื่อให้การบริหารงานขององค์การบริหารส่วนตำบล เกิดประโยชน์ต่อประชาชน เกิดผลสัมฤทธิ์ต่อภารกิจตามอำนาจหน้าที่ มีประสิทธิภาพ มีความคุ้มค่า สามารถลดขั้นตอนการปฏิบัติงาน และมีการลดภารกิจและยุบเลิกหน่วยงานที่ไม่จำเป็น การปฏิบัติภารกิจสามารถตอบสนองความต้องการของประชาชน ได้เป็นอย่างดี

๓. ขอบเขตและแนวทางในการจัดทำแผนอัตรากำลัง ๓ ปี

คณะกรรมการจัดทำแผนอัตรากำลังขององค์การบริหารส่วนตำบลแพรกหนามแดง ซึ่งมีนายก องค์การบริหารส่วนตำบลแพรกหนามแดง เป็นประธาน เห็นสมควรให้ปรับปรุงแผนอัตรากำลัง ๓ ปี โดยให้มี ขอบเขตเนื้อหาครอบคลุมในเรื่องต่าง ๆ ดังต่อไปนี้

๓.๑ วิเคราะห์ภารกิจ อำนาจหน้าที่ความรับผิดชอบขององค์การบริหารส่วนตำบลแพรกหนามแดง ตามพระราชบัญญัติสภาตำบลและองค์การบริหารส่วนตำบล พ.ศ. ๒๕๓๗ แก้ไขเพิ่มเติมถึง(ฉบับ ๖) พ.ศ. ๒๕๕๒ และตามพระราชบัญญัติกำหนดแผนและขั้นตอนการกระจายอำนาจให้องค์กรปกครองส่วนท้องถิ่น พ.ศ. ๒๕๔๒ แก้ไขเพิ่มเติมถึง (ฉบับที่ ๒) พ.ศ. ๒๕๔๙ ตลอดจนกฎหมายอื่น ให้สอดคล้องกับแผนพัฒนาเศรษฐกิจและสังคม แห่งชาติ แผนพัฒนาจังหวัด แผนพัฒนาอำเภอ แผนพัฒนาตำบล นโยบายของรัฐบาล และสภาพปัญหาของตำบล แพรกหนามแดง

๓.๒ กำหนดโครงสร้างการแบ่งส่วนราชการภายในและการจัดระบบงาน เพื่อรองรับภารกิจ ตามอำนาจหน้าที่ความรับผิดชอบให้สามารถแก้ปัญหาของตำบลแพรกหนามแดง ได้อย่างมีประสิทธิภาพ ให้สอดคล้อง กับประกาศ หลักเกณฑ์ที่เกี่ยวข้อง

๓.๓ กำหนดตำแหน่งในสายงานต่าง ๆ จำนวนตำแหน่ง และระดับตำแหน่งให้เหมาะสมกับ ภาระหน้าที่ความรับผิดชอบ ปริมาณงานและคุณภาพของงานรวมทั้งสร้างความก้าวหน้าในสายอาชีพของ กลุ่มงานต่าง ๆ

๓.๔ จัดทำและปรับปรุงกรอบอัตรากำลัง ๓ ปี โดยภาระค่าใช้จ่ายด้านการบริหารงานบุคคล ต้องไม่เกินร้อยละ ๔๐ ของงบประมาณรายจ่าย

๓.๕ ให้พนักงานส่วนตำบลทุกคน ได้รับการพัฒนาความรู้ความสามารถ อย่างน้อยปีละ ๑ ครั้ง

๔. สภาพทั่วไป และข้อมูลพื้นฐานขององค์กรปกครองส่วนท้องถิ่น

๑. สภาพทั่วไป

๑.๑ ที่ตั้ง (๑๖๒ หมู่ที่ ๖ ตำบลแพรภนามแดง อำเภออัมพวา จังหวัดสมุทรสงคราม)

องค์การบริหารส่วนตำบลแพรภนามแดง ตั้งอยู่ในท้องที่อำเภออัมพวา จังหวัดสมุทรสงคราม ระยะห่างจาก อำเภออัมพวา ประมาณ ๒๖ กิโลเมตร โดยได้รับการยกฐานะ เมื่อวันที่ ๙ มกราคม ๒๕๓๙ ตาม ประกาศกระทรวงมหาดไทย เรื่องจัดตั้งองค์การบริหารส่วนตำบล ลงวันที่ ๑๙ มกราคม ๒๕๓๙ โดยมีอาณาเขต ดังนี้

ทิศเหนือ ติดต่อกับตำบลวัดประดู่และตำบลปลายโพงพาง อำเภออัมพวา จังหวัดสมุทรสงคราม โดยมีแนวเขตเริ่มต้นจากคลองวัดประดู่บรรจบกับคลองทะเลกุแก้ว บริเวณพิกัด NQ ๙๔๑๗๗๗ ไปทางทิศตะวันออกตามกึ่งกลางคลองทะเลกุแก้ว ถึงคลองบางแค บริเวณพิกัด NQ ๙๖๒๗๗๓ ไปทางทิศเหนือตามกึ่งกลางคลองบางแค ถึงคลองขุดเล็ก บริเวณพิกัด NQ ๙๗๐๗๘๙ ไปทางทิศตะวันออก กึ่งกลางคลองขุดเล็ก สิ้นสุดที่คลองขุดเล็ก บรรจบกับคลองขุดก้านันสมบุรณ์ บริเวณพิกัด NQ ๙๙๘๗๘๒ รวมระยะทางด้านทิศเหนือประมาณ ๗.๙ กิโลเมตร

ทิศตะวันตก ติดต่อกับตำบลห้วยโรง อำเภอเขาย้อย จังหวัดเพชรบุรี และตำบลวันดาว อำเภอปากท่อ จังหวัดราชบุรี โดยมีแนวเขตเริ่มต้นจากสะพานรถไฟ บริเวณพิกัด NQ ๙๒๗๗๐๓ ไปทางทิศเหนือตามกึ่งกลางรางรถไฟ ถึงคลองวัดประดู่ บริเวณพิกัด NQ ๙๒๖๗๑๑ ไปทางทิศเหนือตามกึ่งกลางคลองวัดประดู่ สิ้นสุดที่คลองวัดประดู่บรรจบกับคลองทะเลกุแก้ว บริเวณพิกัด NQ ๙๔๑๗๗๗ รวมระยะทางด้านทิศตะวันตกประมาณ ๘.๙ กิโลเมตร

ทิศตะวันออก ติดต่อกับตำบลยี่สาร อำเภออัมพวา จังหวัดสมุทรสงคราม โดยมีแนวเขตเริ่มต้นจากคลองขุดเล็ก บรรจบกับคลองขุดก้านันสมบุรณ์ บริเวณพิกัด NQ ๙๙๘๗๘๒ ไปทางทิศใต้ตามกึ่งกลางคลองขุดก้านันสมบุรณ์ สิ้นสุดที่คลองขุดก้านันสมบุรณ์บรรจบกับคลองขุดตาแย้ม บริเวณพิกัด NQ ๙๖๐๗๑๗ รวมระยะทางด้านทิศตะวันออกประมาณ ๘.๕ กิโลเมตร

ทิศใต้ ติดต่อกับตำบลยี่สาร อำเภออัมพวา จังหวัดสมุทรสงคราม โดยมีแนวเขตเริ่มต้นจากคลองขุดก้านันสมบุรณ์บรรจบกับคลองขุดตาแย้ม บริเวณพิกัด NQ ๙๖๐๗๑๗ ไปทางทิศตะวันตกเฉียงเหนือตามกึ่งกลางคลองขุดตาแย้มถึงคลองลัด บริเวณพิกัด NQ ๙๕๕๗๑๙ ไปทางทิศเหนือตามกึ่งกลางคลองลัดถึงคลองตารอด บริเวณพิกัด NQ ๙๕๖๗๒๑ ไปทางทิศตะวันตกเฉียงเหนือตามกึ่งกลางคลองตารอด ถึง บริเวณพิกัด NQ ๙๔๓๗๒๖ ไปทางทิศใต้ตามกึ่งกลางคลองยี่สารเก่า ถึงคลองรางโพธิ์ บริเวณพิกัด NQ ๙๓๗๗๐๑ ไปทางทิศตะวันตกตามกึ่งกลางคลองรางโพธิ์สิ้นสุดที่สะพานรถไฟ บริเวณพิกัด NQ ๙๒๗๗๐๓ รวมระยะทางด้านทิศใต้ประมาณ ๖.๓ กิโลเมตร

๑.๒ เนื้อที่

- เนื้อที่องค์การบริหารส่วนตำบลแพรภนามแดง มีเนื้อที่ประมาณ ๓๓.๘๐๔ ตารางกิโลเมตร

๑.๓ ภูมิประเทศ

- ตำบลแพรภนามแดง เป็นพื้นที่ราบลุ่มชายฝั่งทะเล มีลำคลองกระจายทั่วพื้นที่ จำนวน ๔๘ แห่ง ทำให้เหมาะแก่การเกษตรและเพาะเลี้ยงสัตว์น้ำ

๑.๔ จำนวนหมู่บ้าน

ตำบลแพรกหนามแดง มีจำนวนหมู่บ้าน ๖ หมู่บ้าน และมีจำนวนบ้าน ๑,๑๔๕ หลังคาเรือน ประกอบด้วย

หมู่ที่	ชื่อบ้าน	จำนวน		รวม	จำนวน (หลังคาเรือน)
		ชาย(คน)	หญิง(คน)		
๑	บ้านคลองขุดเล็ก	๔๗๗	๔๙๘	๙๗๕	๒๓๖
๒	บ้านคลองสะพานหิน	๓๐๕	๒๘๕	๕๙๐	๑๖๑
๓	บ้านรั้ว	๒๕๒	๒๖๗	๕๑๙	๑๓๑
๔	บ้านแพรกหนามแดง	๓๘๑	๓๘๕	๗๖๖	๒๒๐
๕	บ้านคลองขุดสมบูรณ์	๑๘๒	๑๙๑	๓๗๓	๙๙
๖	บ้านคลองผีหลอก	๓๑๑	๓๕๕	๖๖๖	๒๗๘
รวม		๑,๙๒๘	๑,๙๘๑	๓,๙๐๙	๑,๑๔๕

หมายเหตุ ข้อมูล ณ เดือนกุมภาพันธ์ ๒๕๕๘ จากสำนักบริหารการทะเบียน กรมการปกครอง (สำนักทะเบียนอำเภออัมพวา)

๒. สภาพทางเศรษฐกิจ

๒.๑ อาชีพ

- ประชาชนตำบลแพรกหนามแดงส่วนใหญ่ประกอบอาชีพรับจ้างและเกษตรกรรม (เพาะเลี้ยงปลา สลิดและทำนาข้าว) โดยการเพาะเลี้ยงปลา สลิดและทำนาข้าวเป็นอาชีพหลัก และมีประชากรบางส่วนประกอบอาชีพ ทำสวนและทำนา

๒.๒ หน่วยธุรกิจในเขต อบต.

๑. ปิมน้ำมัน จำนวน ๒ แห่ง ได้แก่

- ๑.๑ ปิบบางจาก หจก.พี.อาร์.แพรกหนามแดง (หมู่ที่ ๖ ตำบลแพรกหนามแดง)
- ๑.๒ บริษัทไทยเอนเนอร์ยีพลัส จำกัด

๒. โรงงานอุตสาหกรรม จำนวน ๑๑ แห่ง ได้แก่

- | | |
|---|--|
| ๒.๑ บริษัทสยามทองพาณิชย์ จำกัด | ประเภท อัดกระดาษและเศษเหล็ก |
| ๒.๒ หจก.เอกสยามเม็ททัลเวิร์คส์ | ประเภท เจาะเหล็กแผ่น |
| ๒.๓ บริษัทไทยสแตนดาร์ดสแตนเลส จำกัด | ประเภท หลอมสแตนเลส |
| ๒.๔ บริษัทไทยเฟิร์ท คาสติง จำกัด | ประเภท หลอมเหล็ก เช่น อะไหล่ เครื่องยนต์ |
| ๒.๕ บริษัทไทยจินจิง ซิลิกา แซนด์ จำกัด | ประเภท หลอมเหล็ก |
| ๒.๖ บริษัทโกรเบสท์ คอร์โพเรชั่น จำกัด | ประเภท ผลิตอาหารสัตว์น้ำ |
| ๒.๗ บริษัทเอเชียติค อุตสาหกรรมเกษตร จำกัด | ประเภท ผลิตผัก ผลไม้กระป๋อง และผลิตภัณฑ์จากมะพร้าว |
| ๒.๘ บริษัทสยามเซ็นทรัลกล๊าส จำกัด | ประเภท รับซื้อเศษแก้ว |
| ๒.๙ บริษัทบุญฟู้ดส์ จำกัด | ประเภท ผลิตลูกอมและขนม |
| ๒.๑๐ บริษัทบวมแทรคเตอร์ จำกัด | ประเภท จำหน่ายรถเครื่องจักรกลหนัก |
| ๒.๑๑ บริษัทไทยเจริญปาล์มออยส์ จำกัด | ประเภท ผลิตน้ำมันปาล์ม |
| ๒.๑๒ บริษัทโรแยลพลัส จำกัด | ประเภท น้ำผลไม้ |

๓. สภาพสังคม

๓.๑ การศึกษา

- โรงเรียนประถมศึกษา จำนวน ๒ แห่ง ได้แก่
 - ๑. โรงเรียนบ้านแพรกหนามแดง (หมู่ที่ ๔)
 - ๒. โรงเรียนบ้านคลองสมบูรณ์ (หมู่ที่ ๕)
- โรงเรียนอาชีวศึกษา จำนวน ๑ แห่ง ได้แก่
 - วิทยาลัยการอาชีพอัมพวา (หมู่ที่ ๖)
- ศูนย์เด็กเล็กก่อนวัยเรียน จำนวน ๑ แห่ง ได้แก่
 - ศูนย์พัฒนาเด็กเล็กแพรกหนามแดง (หมู่ที่ ๔)
- หอกระจายข่าวประจำหมู่บ้าน จำนวน ๑ แห่ง หมู่ที่ ๖
- หอกระจายข่าวไร้สาย จำนวน ๕๓ แห่ง

๓.๒ สถาบันและองค์กรศาสนา

- วัด จำนวน ๒ แห่ง ได้แก่
 - ๑. วัดเจริญรัตนาราม หมู่ที่ ๖
 - ๒. วัดคลองขุดเล็ก หมู่ที่ ๑
- สำนักสงฆ์ จำนวน ๑ แห่ง ได้แก่ สำนักสงฆ์วังทอง หมู่ที่ ๒

๓.๓ การสาธารณสุข

- ศูนย์สาธารณสุขมูลฐานชุมชน จำนวน ๖ แห่ง (หมู่ที่ ๑ - ๖)
- โรงพยาบาลส่งเสริมสุขภาพชุมชนตำบล จำนวน ๑ แห่ง ได้แก่ โรงพยาบาลส่งเสริมสุขภาพตำบลแพรกหนามแดง หมู่ที่ ๓
- อัตราการมีและใช้ส้วมราดน้ำร้อยละ ๑๐๐

ศักยภาพขององค์การบริหารส่วนตำบลแพรกหนามแดง

โครงสร้างและการบริหารงานบุคคล

องค์การบริหารส่วนตำบลแพรกหนามแดง มีองค์ประกอบในการบริหารงาน ๒ ฝ่าย คือ

๑. ฝ่ายนิติบัญญัติ คือ สภาองค์การบริหารส่วนตำบล ประกอบด้วย สมาชิกซึ่งมาจากการเลือกตั้งโดยตรงจากประชาชนจำนวน ๑๒ คน มีอำนาจหน้าที่ ให้ความเห็นชอบแผนพัฒนาองค์การบริหารส่วนตำบลและพิจารณาให้ความเห็นชอบร่างข้อบัญญัติองค์การบริหารส่วนตำบล ร่างข้อบัญญัติงบประมาณรายจ่ายประจำปี และร่างข้อบัญญัติงบประมาณรายจ่ายเพิ่มเติมตามพระราชบัญญัติสภาตำบลและองค์การบริหารส่วนตำบล

๒. ฝ่ายบริหาร คือ นายกองคการบริหารส่วนตำบล ประกอบด้วย นายกองคการบริหารส่วนตำบล ๑ คนซึ่งมาจากการเลือกตั้งโดยตรงจากประชาชน และรองนายกองคการบริหารส่วนตำบล ๒ คน และเลขานุการนายก ๑ คนซึ่งมาจากการคัดเลือกของนายกองคการบริหารส่วนตำบล

มีอำนาจหน้าที่ บริหารกิจการขององค์การบริหารส่วนตำบลตามกฎหมายส่วนราชการประจำ มีปลัดองค์การบริหารส่วนตำบลเป็นผู้บังคับบัญชาและรับผิดชอบในงานประจำทั่วไปขององค์การบริหารส่วนตำบล

สรุปสถานะการคลังย้อนหลัง ๓ ปี ตั้งแต่ปี พ.ศ. ๒๕๕๕-๒๕๕๗ ดังนี้

รายการ/ ปีงบประมาณ	พ.ศ. ๒๕๕๕	พ.ศ. ๒๕๕๖	พ.ศ. ๒๕๕๗
รายได้ทั้งสิ้น	๑๘,๘๔๖,๗๘๑.๕๔ บาท	๑๘,๘๙๓,๐๐๔.๙๙บาท	๒๔,๗๒๒,๔๔๐.๑๖ บาท
รายจ่ายทั้งสิ้น	๑๐,๘๑๑,๐๔๐.๑๙ บาท	๑๐,๘๑๙,๖๑๖.๖๗บาท	๑๑,๖๓๒,๘๖๗.๕๒ บาท
เงินสะสม	๒๑,๔๒๔,๗๔๔.๐๐ บาท	๑๙,๙๐๔,๙๗๓.๓๖บาท	๓๐,๖๒๘,๕๕๒.๗๒ บาท
ทุนสำรองเงินสะสม	๑๐,๗๘๓,๔๑๑.๗๔บาท	๑๐,๗๘๓,๔๑๑.๗๔บาท	๑๔,๕๙๘,๗๙๒.๗๘ บาท
หนี้สิน	-	-	-

๕. สภาพปัญหาของพื้นที่และความต้องการของประชาชน

๑. ปัญหาโครงสร้างพื้นฐาน

- ๑.๑ การคมนาคมขนส่งระหว่างหมู่บ้านไม่สะดวก อันเนื่องมาจากสภาพปัญหา ถนนชำรุด ท่อชำรุด
- ๑.๒ การขยายเขตไฟฟ้าสาธารณะในพื้นที่ไม่ทั่วถึง
- ๑.๓ การขยายเขตระบบประปาส่วนภูมิภาคยังไม่ทั่วถึงทั้งพื้นที่

๒. ปัญหาด้านเศรษฐกิจ

- ๒.๑ ปัญหาผลผลิตทางการเกษตรตกต่ำ
- ๒.๒ ปัญหาการขาดการรวมกลุ่มอาชีพที่มั่นคง

๓. ปัญหาด้านสังคม

- ๓.๑ ปัญหาการแพร่ระบาดของยาเสพติด
- ๓.๒ ปัญหาการให้บริการสุขภาพของผู้สูงอายุ , เด็ก , สตรี และคนพิการ ไม่ทั่วถึง
- ๓.๓ ปัญหาความยากจนของประชาชน

๔. ปัญหาด้านการเมืองการบริหาร

- ๔.๑ ความเข้มแข็งขององค์กรภาคประชาชน ความขัดแย้งของกลุ่มผู้ใช้น้ำในพื้นที่
- ๔.๒ บุคลากรภาคปฏิบัติมีไม่เพียงพอกับการปฏิบัติงานในด้านต่าง ๆ

๕. ปัญหาด้านสาธารณสุข

๕.๑ ปัญหาในการให้ความรู้ความเข้าใจแก่ประชาชนในการปฏิบัติตนในเรื่องการอุปโภค บริโภค เพื่อมิให้เป็นโรคไม่ติดต่อ เช่น โรคเบาหวาน ความดันโลหิต โรคกระเพาะ ซึ่งประชาชนยังไม่ให้ความร่วมมือในการปฏิบัติตนเพื่อให้ปลอดภัยจากโรคติดต่อและโรคไม่ติดต่อเท่าที่ควร

- ๕.๒ การให้บริการด้านสาธารณสุขยังไม่ทั่วถึง

๖. ปัญหาด้านทรัพยากรธรรมชาติและสิ่งแวดล้อม

- ๖.๑ ปัญหาวัชพืชในลำคลอง
- ๖.๒ ปัญหาลำคลองตื้นเขิน

☛ ความต้องการของประชาชน

๑. ด้านโครงสร้างพื้นฐาน

๑.๑ ปรับปรุง ซ่อมแซม ถนนในพื้นที่ให้มีสภาพพร้อมใช้งาน และประสานกับหน่วยงานที่เกี่ยวข้องในการขอรับการสนับสนุนงบประมาณในการดำเนินการโครงการที่เกี่วข้องกับคุณภาพขององค์กรปกครองส่วนท้องถิ่น

๑.๒ ดำเนินการขยายเขตไฟฟ้าสาธารณะในพื้นที่ให้ทั่วถึง เพื่อความปลอดภัยแก่ประชาชนที่ใช้เส้นทางสัญจรในช่วงเวลากลางคืน

๑.๓ ดำเนินการขยายเขตระบบประปาส่วนภูมิภาคให้ทั่วถึงครอบคลุมทั้งพื้นที่

๒. ปัญหาด้านเศรษฐกิจ

๒.๑ ส่งเสริมการกระตุ้นเศรษฐกิจเพื่อเพิ่มผลผลิตทางการเกษตร หรือเพิ่มมูลค่าผลผลิตทางการเกษตร

๒.๒ ส่งเสริมการรวมกลุ่มอาชีพที่มั่นคง

๓. ปัญหาด้านสังคม

๓.๑ อนุรักษ์ป้องกันและแก้ไขปัญหาการแพร่ระบาดของยาเสพติด

๓.๒ จัดกิจกรรมออกหน่วยให้บริการด้านต่าง ๆ แก่ผู้สูงอายุ , เด็ก , สตรี และคนพิการ ร่วมกับหน่วยงานที่เกี่ยวข้อง

๓.๓ ประสานหน่วยงานที่เกี่ยวข้องในการส่งเสริมอาชีพเพิ่มรายได้ให้แก่ประชาชนที่มีฐานะยากจน

๔. ปัญหาด้านการเมืองการบริหาร

๔.๑ ประสานงานกับกลุ่มองค์กรต่าง ๆ เพื่อหาแนวทางการแก้ไขปัญหาาร่วมกันเพื่อสร้างความเข้มแข็งขององค์กรภาคประชาชน และลดความขัดแย้งของกลุ่มผู้ใช้น้ำในพื้นที่

๔.๒ สรรหาบุคลากรมาปฏิบัติงานในองค์กรเพื่อให้มีบุคลากรสามารถปฏิบัติงานได้ครอบคลุมทุกภารกิจไม่เกิดปัญหา งานล้นคน

๕. ปัญหาด้านสาธารณสุข

๕.๑ ส่งเสริมความรู้ความเข้าใจแก่ประชาชนในการปฏิบัติตนในเรื่องการอุปโภค บริโภค เพื่อมิให้เป็นโรคไม่ติดต่อ เช่น โรคเบาหวาน ความดันโลหิต โรคมะเร็ง และปฏิบัติตนเพื่อความปลอดภัยจากโรคติดต่อ และโรคไม่ติดต่อ

๕.๒ ประสานหน่วยงานที่เกี่ยวข้องในการออกหน่วยให้บริการประชาชนด้านด้านสาธารณสุขในพื้นที่

๖. ปัญหาด้านทรัพยากรธรรมชาติและสิ่งแวดล้อม

๖.๑ จัดทำโครงการกำจัดวัชพืชในลำคลอง หรือบนบก ตลอดจนรณรงค์ประชาสัมพันธ์ให้ประชาชนให้ความสำคัญในการร่วมกันแก้ไขปัญหาวัชพืชในลำคลอง

๖.๒ ดำเนินการขุดลอกคลองในพื้นที่ ให้น้ำไหลเวียนสะดวก และไม่เกิดปัญหาการทับถมของวัชพืช อันจะทำให้เกิดปัญหาน้ำในลำคลองเน่าเสีย

๖. ภารกิจ อำนาจหน้าที่ขององค์การบริหารส่วนตำบล

การพัฒนาท้องถิ่นขององค์การบริหารส่วนตำบลแพรกกานามแดง นั้น เป็นการสร้างความเข้มแข็งของชุมชนในการร่วมคิดร่วมแก้ไขปัญหาพร้อมสร้างร่วมจัดทำส่งเสริมความเข้มแข็งของชุมชน ในเขตพื้นที่ขององค์การบริหารส่วนตำบลแพรกกานามแดง ให้มีส่วนร่วมในการพัฒนาท้องถิ่น ในทุกด้าน การพัฒนาองค์การบริหารส่วนตำบลแพรกกานามแดงจะสมบูรณ์ได้ จำเป็นต้องอาศัยความร่วมมือของชุมชน ในพื้นที่เกิดความตระหนักร่วมกันแก้ไขปัญหาและความเข้าใจในแนวทางแก้ไขปัญหากันอย่างจริงจัง องค์การบริหารส่วนตำบลแพรกกานามแดง ยังได้เน้นให้คนเป็นศูนย์กลางของการพัฒนาในทุกกลุ่มทุกวัยของประชากร นอกจากนี้ยังได้ เน้นการส่งเสริม และสนับสนุนให้การศึกษาค้นคว้าก่อนวัยเรียน และพัฒนาเยาวชนให้พร้อมที่จะเป็นบุคลากรที่มีคุณภาพโดยยึดกรอบแนวทางในการจัดระเบียบการศึกษา ส่วนด้านพัฒนาอาชีพ นั้นจะเน้นพัฒนาเศรษฐกิจชุมชนพึ่งตนเองในท้องถิ่น และยังจัดให้ตั้งเศรษฐกิจแบบพอเพียงโดยส่วนรวม

การวิเคราะห์ภารกิจ อำนาจหน้าที่ขององค์การบริหารส่วนตำบล ตามพระราชบัญญัติสภาตำบลและองค์การบริหารส่วนตำบล พ.ศ.๒๕๓๗ แก้ไขเพิ่มเติม (ฉบับที่ ๖) พ.ศ.๒๕๕๒ และตามพระราชบัญญัติกำหนดแผนและขั้นตอนการกระจายอำนาจให้องค์กรปกครองส่วนท้องถิ่น พ.ศ.๒๕๔๒ แก้ไขเพิ่มเติม (ฉบับที่ ๒) พ.ศ. ๒๕๔๙ และรวบรวมกฎหมายอื่นของ อบต. ใช้เทคนิคSwot เข้ามาช่วย ทั้งนี้เพื่อให้ทราบว่าองค์การบริหารส่วนตำบล มีอำนาจหน้าที่ที่จะเข้าไปดำเนินการแก้ไขปัญหาในเขตพื้นที่ให้ตรงกับความต้องการของประชาชนได้อย่างไร โดยวิเคราะห์จุดแข็ง จุดอ่อน โอกาส ภัยคุกคาม ในการดำเนินการตามภารกิจตามหลัก SWOT องค์การบริหารส่วนตำบลแพรกกานามแดง กำหนดวิธีการดำเนินการตามภารกิจสอดคล้องกับแผนพัฒนาเศรษฐกิจและสังคมแห่งชาติ แผนพัฒนาจังหวัด แผนพัฒนาอำเภอ แผนพัฒนาตำบล นโยบายของรัฐบาล และนโยบายของผู้บริหารท้องถิ่น ทั้งนี้สามารถวิเคราะห์ภารกิจให้ตรงกับสภาพปัญหา โดยสามารถกำหนดแบ่งภารกิจได้ เป็น ๖ ด้าน ซึ่งภารกิจดังกล่าวถูกกำหนดอยู่ในพระราชบัญญัติสภาตำบลและองค์การบริหารส่วนตำบล พ.ศ.๒๕๓๗ และแก้ไขเพิ่มเติมถึง(ฉบับที่ ๕) พ.ศ. ๒๕๔๖ และตามพระราชบัญญัติกำหนดแผนและขั้นตอนการกระจายอำนาจให้องค์กรปกครองส่วนท้องถิ่น พ.ศ.๒๕๔๒ แก้ไขเพิ่มเติม (ฉบับที่ ๒) พ.ศ. ๒๕๔๙ ดังนี้

๖.๑ ด้านการพัฒนาโครงสร้างพื้นฐาน มีภารกิจที่เกี่ยวข้องดังนี้

๑. จัดให้มีและบำรุงรักษาทางน้ำและทางบก
๒. ให้มีน้ำเพื่อการอุปโภค บริโภค และการเกษตร
๓. ให้มีและบำรุงการไฟฟ้าหรือแสงสว่างโดยวิธีอื่น
๔. ให้มีและบำรุงรักษาทางระบายน้ำ
๕. การสาธารณสุขโรคและการก่อสร้างอื่นๆ
๖. การสาธารณสุขการ

๖.๒ ด้านการส่งเสริมคุณภาพชีวิต มีภารกิจที่เกี่ยวข้อง ดังนี้

๑. ส่งเสริมการพัฒนาสตรี เด็ก เยาวชน ผู้สูงอายุ และผู้พิการ
๒. ป้องกันโรคและระงับโรคติดต่อ
๓. ให้มีและบำรุงสถานที่ประชุม การกีฬาการพักผ่อนหย่อนใจและสวนสาธารณะ
๔. การสังคมสงเคราะห์ และการพัฒนาคุณภาพชีวิตเด็ก สตรี คนชรา และผู้ด้อยโอกาส
๕. การปรับปรุงแหล่งชุมชนแออัดและการจัดการเกี่ยวกับที่อยู่อาศัย
๖. การสาธารณสุข การอนามัยครอบครัวและการรักษาพยาบาล

๖.๓ ด้านการจัดระเบียบชุมชน สังคม และการรักษาความสงบเรียบร้อย มีภารกิจที่เกี่ยวข้อง ดังนี้

๑. การป้องกันและบรรเทาสาธารณภัย
๒. การคุ้มครองดูแลและรักษาทรัพย์สินอันเป็นสาธารณสมบัติของแผ่นดิน
๓. การผังเมือง
๔. จัดให้มีที่จอดรถ
๕. การรักษาความสะอาดและความเป็นระเบียบเรียบร้อยของบ้านเมือง
๖. การส่งเสริมประชาธิปไตย ความเสมอภาค และสิทธิเสรีภาพของประชาชน
๗. การควบคุมอาคาร

๖.๔ ด้านการวางแผน การส่งเสริมการลงทุน พาณิชยกรรมและการท่องเที่ยว มีภารกิจที่เกี่ยวข้อง ดังนี้

๑. ส่งเสริมให้มีอุตสาหกรรมในครอบครัว
๒. ให้มีและส่งเสริมกลุ่มเกษตรกร และกิจการสหกรณ์
๓. บำรุงและส่งเสริมการประกอบอาชีพของราษฎร
๔. การส่งเสริมการท่องเที่ยว
๕. การส่งเสริมกิจการเกี่ยวกับการพาณิชย์
๖. การส่งเสริม การฝึกและประกอบอาชีพ
๗. การพาณิชยกรรมและการส่งเสริมการลงทุน

๖.๕ ด้านการบริหารจัดการและการอนุรักษ์ทรัพยากรธรรมชาติและสิ่งแวดล้อมอย่างยั่งยืน มีภารกิจที่เกี่ยวข้อง ดังนี้

๑. คุ้มครอง ดูแล และบำรุงรักษาทรัพยากรธรรมชาติและสิ่งแวดล้อม
๒. รักษาความสะอาดของถนน ทางน้ำ ทางเดิน และที่สาธารณะ รวมทั้งกำจัดมูลฝอยและสิ่งปฏิกูล
๓. การจัดการสิ่งแวดล้อมและมลพิษต่างๆ

๖.๖ ด้านการศาสนา ศิลปะวัฒนธรรม จารีตประเพณี และภูมิปัญญาท้องถิ่น มีภารกิจที่เกี่ยวข้อง ดังนี้

๑. การจัดการศึกษา
๒. การบำรุงรักษาศิลปะ จารีต ประเพณี ภูมิปัญญาท้องถิ่น และวัฒนธรรมอันดีของท้องถิ่น
๓. การส่งเสริมการกีฬา จารีตประเพณี และวัฒนธรรมอันดีงามของท้องถิ่น
๔. การทำนุบำรุงศาสนา การส่งเสริมวัฒนธรรม

๖.๗ ด้านการบริหารจัดการและการสนับสนุนการปฏิบัติภารกิจของส่วนราชการ และองค์กรปกครองส่วนท้องถิ่น มีภารกิจที่เกี่ยวข้อง ดังนี้

๑. สนับสนุนสภาพตำบลและองค์กรปกครองส่วนท้องถิ่นอื่นในการพัฒนาท้องถิ่น
๒. ปฏิบัติหน้าที่อื่นตามที่ทางราชการมอบหมายโดยจัดสรรงบประมาณหรือบุคลากรให้ตามความจำเป็นและสมควร
๓. ส่งเสริมการมีส่วนร่วมของราษฎร ในการมีมาตรการป้องกัน
๔. การประสานและให้ความร่วมมือในการปฏิบัติหน้าที่ขององค์กรปกครองส่วนท้องถิ่น

๕. การสร้างและบำรุงรักษาทางบกและทางน้ำที่เชื่อมต่อระหว่างองค์การปกครองส่วนท้องถิ่นอื่น

ภารกิจทั้ง ๗ ด้านตามที่กฎหมายกำหนดให้อำนาจองค์การบริหารส่วนตำบลสามารถจะแก้ไขปัญหาขององค์การบริหารส่วนตำบลแพรทนามแดง ได้เป็นอย่างดี มีประสิทธิภาพและประสิทธิผล โดยคำนึงถึงความต้องการของประชาชนในเขตพื้นที่ประกอบด้วย การดำเนินการขององค์การบริหารส่วนตำบล จะต้องสอดคล้องกับแผนพัฒนาเศรษฐกิจและสังคมแห่งชาติ แผนพัฒนาจังหวัด แผนพัฒนาอำเภอ แผนพัฒนาตำบล นโยบายของรัฐบาล และนโยบายของ ผู้บริหารขององค์การบริหารส่วนตำบลเป็นสำคัญ

หมายเหตุ : มาตรา ๖๗,๖๘ หมายถึง พ.ร.บ.สภาตำบลและองค์การบริหารส่วนตำบล พ.ศ.๒๕๔๓ และแก้ไขเพิ่มเติมถึง (ฉบับที่ ๕) พ.ศ. ๒๕๔๖
 มาตรา ๑๖,๑๗ และ ๔๕ หมายถึง พ.ร.บ.กำหนดแผนและขั้นตอนกระจายอำนาจให้แก่
 องค์การปกครองส่วนท้องถิ่น พ.ศ.๒๕๔๒ แก้ไขเพิ่มเติม (ฉบับที่ ๒) พ.ศ. ๒๕๔๔

๗. ภารกิจหลักและภารกิจรองที่ องค์การบริหารส่วนตำบลจะดำเนินการ

ภารกิจหลัก

๑. ด้านการปรับปรุงโครงสร้างพื้นฐาน
๒. ด้านการส่งเสริมคุณภาพชีวิต
๓. ด้านการจัดระเบียบชุมชน สังคม และการรักษาความสงบเรียบร้อย
๔. ด้านการอนุรักษ์ทรัพยากรธรรมชาติและสิ่งแวดล้อม
๕. ด้านการพัฒนาการเมืองและการบริหาร
๖. ด้านการส่งเสริมการศึกษา
๗. ด้านการป้องกันและบรรเทาสาธารณภัย

ภารกิจรอง

๑. การฟื้นฟูวัฒนธรรมและส่งเสริมประเพณี
๒. การสนับสนุนและส่งเสริมศักยภาพกลุ่มอาชีพ
๓. การส่งเสริมการเกษตรและการประกอบอาชีพทางการเกษตร
๔. ด้านการวางแผน การส่งเสริมการลงทุน

๘. สรุปปัญหา และแนวทางในการกำหนดโครงสร้างส่วนราชการและกรอบอัตรากำลัง

องค์การบริหารส่วนตำบลแพรทนามแดงนั้น ปัจจุบันคณะกรรมการกลางพนักงานส่วนตำบล (ก.อบต.) กำหนดให้เป็นขนาดกลาง โดยกำหนดโครงสร้างการแบ่งส่วนราชการออกเป็น ๕ ส่วน ได้แก่ สำนักงานปลัดองค์การบริหารส่วนตำบล กองคลัง ส่วนโยธา ส่วนการศึกษา ศาสนา และวัฒนธรรม ส่วนสาธารณสุขและสิ่งแวดล้อม โดยได้มีการปรับปรุงโครงสร้าง ตามระบบ มีกรอบอัตรากำลังพนักงานส่วนตำบล จำนวน ๑๘ อัตรากำลัง ลูกจ้างประจำ จำนวน ๑ อัตรากำลัง และพนักงานจ้าง จำนวน ๑๓ อัตรากำลัง ซึ่งมีความจำเป็นต้องปรับปรุงตำแหน่ง ตามแนวทางการปรับปรุงโครงสร้างองค์การบริหารส่วนตำบล และการจัดคนลงสู่ตำแหน่งในระบบแห่ง ที่กรมส่งเสริมการปกครองท้องถิ่นกำหนด โดยปรับปรุงชื่อตำแหน่ง ระดับ และอัตรากำลังเงินเดือน ค่าจ้าง ค่าตอบแทนในปีงบประมาณ พ.ศ.๒๕๕๕ - ๒๕๖๐ และการประมาณการภาระค่าใช้จ่าย เพื่อป้องกันปัญหาภาระค่าใช้จ่ายในการบริหารงานบุคคลในอนาคต ทั้งนี้เมื่อได้ดำเนินการสรรหาบุคคลมาดำรงตำแหน่งตามแผนอัตรากำลังที่กำหนดในปี ๒๕๕๘ - ๒๕๖๐ ครบถ้วน จะสามารถขับเคลื่อนภารกิจงานขององค์การบริหารส่วนตำบลให้เป็นไปอย่างมีประสิทธิภาพ ไม่เกิดปัญหาคนล้นงาน หรืองานล้นคน ในช่วงระยะเวลาตามแผนอัตรากำลัง โดยได้ปรับปรุงการกำหนดกรอบอัตรากำลังในช่วงระยะเวลา ปีงบประมาณ พ.ศ. ๒๕๕๘ - ๒๕๖๐ ตามที่ได้กำหนดไว้เดิม เพื่อเข้าสู่ตำแหน่งในสายงาน ตามโครงสร้างการบริหารใหม่ดังนี้

สรุปแยกตามส่วนราชการ ตามกรอบอัตรากำลังใหม่ ปี พ.ศ. ๒๕๕๘ - ๒๕๖๐

ส่วนราชการ	จำนวน ตำแหน่ง/อัตรา				รวม
	พนักงานส่วนตำบล	ลูกจ้างประจำ	พนักงานจ้างตามภารกิจ	พนักงานจ้างทั่วไป	
ปลัด อบต.	๑	-	-	-	๑
สำนักงานปลัด	๕	๑	๑	๑	๘
กองคลัง	๔	-	๑	-	๕
กองช่าง	๒	-	๒	๕ (๒ ตำแหน่ง ๕ อัตรา)	๙
กองการศึกษา ศาสนา และ วัฒนธรรม	๓	-	๑	-	๔
กองสาธารณสุขและสิ่งแวดล้อม	๒	-	-	-	๒
รวมทั้งสิ้น	๑๗	๑	๔	๖	๒๘

โครงสร้างการกำหนดส่วนราชการ

๑. โครงสร้างส่วนราชการ

จากสภาพปัญหาขององค์การบริหารส่วนตำบลแพรกหนามแดง มีภารกิจ อำนาจหน้าที่ที่จะต้องดำเนินการแก้ไขปัญหาดังกล่าวภายใต้อำนาจหน้าที่ที่กำหนดไว้ในพระราชบัญญัติองค์การบริหารส่วนตำบลฯ และพระราชบัญญัติกำหนดแผนและขั้นตอนการกระจายอำนาจให้แก่องค์กรปกครองส่วนท้องถิ่น พ.ศ. ๒๕๔๒ โดยมีการกำหนดโครงสร้างส่วนราชการเพื่อให้สอดคล้องกับภารกิจ อำนาจหน้าที่ และสามารถแก้ปัญหาความเดือดร้อนของประชาชน และสนองต่อความต้องการของประชาชนในการพัฒนาพื้นที่ตำบลแพรกหนามแดงและสอดคล้องกับแนวทางการพัฒนาตามแผนพัฒนาสามปี ๒๕๕๘ - ๒๕๖๐ ดังนี้

๑. สำนักงานปลัดองค์การบริหารส่วนตำบล
๒. กองคลัง
๓. กองช่าง
๔. กองการศึกษา ศาสนา และวัฒนธรรม
๕. กองสาธารณสุขและสิ่งแวดล้อม

โครงสร้างตามแผนอัตรากำลังปัจจุบัน ๒๕๕๘ - ๒๕๖๐	โครงสร้างตามแผนอัตรากำลังใหม่ ๒๕๕๘ - ๒๕๖๐	หมายเหตุ
<p>๑. สำนักงานปลัด อบต.</p> <p>๑.๑ งานบริหารทั่วไป</p> <ul style="list-style-type: none"> - งานสารบรรณ, งานบริหารงานบุคคล - งานเลือกตั้งและทะเบียนข้อมูล - งานตรวจสอบภายใน - งานถ่ายโอนภารกิจฯ <p>๑.๒ งานนโยบายและแผน</p> <ul style="list-style-type: none"> - งานนโยบายและแผน - งานวิชาการ - งานข้อมูลและประชาสัมพันธ์ - งานงบประมาณ <p>๑.๓ งานกฎหมายและคดี</p> <ul style="list-style-type: none"> - งานกฎหมายและคดี - งานร้องเรียนร้องทุกข์และอุทธรณ์ - งานข้อบัญญัติและระเบียบ <p>๑.๔ งานป้องกันและบรรเทาสาธารณภัย</p> <ul style="list-style-type: none"> - งานอำนวยความสะดวก - งานป้องกัน - งานฟื้นฟู <p>๑.๕ งานสวัสดิการสังคม</p> <ul style="list-style-type: none"> - งานประชาสัมพันธ์ - งานบริการชุมชน <p>๑.๖ งานกิจการสภา อบต.</p> <ul style="list-style-type: none"> - งานระเบียบข้อบังคับประชุม - งานการประชุม - งานอำนวยความสะดวกและประสานงาน 	<p>๑. สำนักงานปลัด อบต.</p> <p>๑.๑ งานบริหารทั่วไป</p> <ul style="list-style-type: none"> - งานสารบรรณ, งานบริหารงานบุคคล - งานเลือกตั้งและทะเบียนข้อมูล - งานตรวจสอบภายใน - งานถ่ายโอนภารกิจฯ <p>๑.๒ งานนโยบายและแผน</p> <ul style="list-style-type: none"> - งานนโยบายและแผน - งานวิชาการ - งานข้อมูลและประชาสัมพันธ์ - งานงบประมาณ <p>๑.๓ งานกฎหมายและคดี</p> <ul style="list-style-type: none"> - งานกฎหมายและคดี - งานร้องเรียนร้องทุกข์และอุทธรณ์ - งานข้อบัญญัติและระเบียบ <p>๑.๔ งานป้องกันและบรรเทาสาธารณภัย</p> <ul style="list-style-type: none"> - งานอำนวยความสะดวก - งานป้องกัน - งานฟื้นฟู <p>๑.๕ งานสวัสดิการสังคม</p> <ul style="list-style-type: none"> - งานประชาสัมพันธ์ - งานบริการชุมชน <p>๑.๖ งานกิจการสภา อบต.</p> <ul style="list-style-type: none"> - งานระเบียบข้อบังคับประชุม - งานการประชุม - งานอำนวยความสะดวกและประสานงาน 	

โครงสร้างตามแผนอัตรากำลังปัจจุบัน ๒๕๕๕ - ๒๕๕๗	โครงสร้างตามแผนอัตรากำลังใหม่ ๒๕๕๘ - ๒๕๖๐	หมายเหตุ
<p>๒. กองคลัง</p> <p>๒.๑ <u>งานการเงิน</u></p> <ul style="list-style-type: none"> - งานการเงิน - งานรับเงินเบิกจ่ายเงิน - งานจัดทำฎีกาเบิกจ่ายเงิน - งานเก็บรักษาเงิน <p>๒.๒ <u>งานบัญชี</u></p> <ul style="list-style-type: none"> - งานการบัญชี - งานทะเบียนการคุมเบิกจ่ายเงิน - งานงบการเงินและงบทดลอง - งานแสดงฐานะทางการเงิน <p>๒.๓ <u>งานพัฒนาและจัดเก็บรายได้</u></p> <ul style="list-style-type: none"> - งานภาษีอากร ค่าธรรมเนียมและค่าเช่า - งานพัฒนารายได้ - งานควบคุมกิจการค้าและค่าปรับ - งานทะเบียนควบคุมและเร่งรัดรายได้ <p>๒.๔ <u>งานทะเบียนทรัพย์สินและพัสดุ</u></p> <ul style="list-style-type: none"> - งานทะเบียนทรัพย์สินและแผนที่ภาษี - งานพัสดุ - งานทะเบียนเบิกจ่ายวัสดุครุภัณฑ์ 	<p>๒. กองคลัง</p> <p>๒.๑ <u>งานการเงิน</u></p> <ul style="list-style-type: none"> - งานการเงิน - งานรับเงินเบิกจ่ายเงิน - งานจัดทำฎีกาเบิกจ่ายเงิน - งานเก็บรักษาเงิน <p>๒.๒ <u>งานบัญชี</u></p> <ul style="list-style-type: none"> - งานการบัญชี - งานทะเบียนการคุมเบิกจ่ายเงิน - งานงบการเงินและงบทดลอง - งานแสดงฐานะทางการเงิน <p>๒.๓ <u>งานพัฒนาและจัดเก็บรายได้</u></p> <ul style="list-style-type: none"> - งานภาษีอากร ค่าธรรมเนียมและค่าเช่า - งานพัฒนารายได้ - งานควบคุมกิจการค้าและค่าปรับ - งานทะเบียนควบคุมและเร่งรัดรายได้ <p>๒.๔ <u>งานทะเบียนทรัพย์สินและพัสดุ</u></p> <ul style="list-style-type: none"> - งานทะเบียนทรัพย์สินและแผนที่ภาษี - งานพัสดุ - งานทะเบียนเบิกจ่ายวัสดุครุภัณฑ์ 	

โครงสร้างตามแผนอัตรากำลังปัจจุบัน ๒๕๕๕ - ๒๕๕๗	โครงสร้างตามแผนอัตรากำลังใหม่ ๒๕๕๘ - ๒๕๖๐	หมายเหตุ
<p>๓. ส่วนโยธา</p> <p>๓.๑ <u>งานก่อสร้าง</u></p> <ul style="list-style-type: none"> - งานก่อสร้างและบูรณะถนน - งานก่อสร้างสะพาน เชื้อน ทดน้ำ - งานขี้อมูลก่อสร้าง <p>๓.๒ <u>งานออกแบบและควบคุมอาคาร</u></p> <ul style="list-style-type: none"> - งานประเมินราคา - งานควบคุมการก่อสร้างอาคาร - งานออกแบบและบริการข้อมูล <p>๓.๓ <u>งานประสานสาธารณูปโภค</u></p> <ul style="list-style-type: none"> - งานประสานกิจการประปา - งานไฟฟ้าสาธารณะ - งานระบายน้ำ <p>๓.๔ <u>งานผังเมือง</u></p> <ul style="list-style-type: none"> - งานสำรวจและแผนที่ - งานวางผังพัฒนาเมือง - งานควบคุมทางผังเมือง <p>๔. ส่วนการศึกษา ศาสนา และวัฒนธรรม</p> <p>๔.๑ <u>งานบริหารการศึกษา</u></p> <p>๔.๒ <u>งานส่งเสริมการศึกษา ศาสนา และวัฒนธรรม</u></p> <p>๔.๓ <u>งานกิจการโรงเรียน</u></p> <p>๕. ส่วนสาธารณสุขและสิ่งแวดล้อม</p> <p>๕.๑ <u>งานอนามัยและสิ่งแวดล้อม</u></p> <p>๕.๒ <u>งานส่งเสริมสุขภาพและสาธารณสุข</u></p> <p>๕.๓ <u>งานรักษาความสะอาด</u></p> <p>๕.๔ <u>งานควบคุมโรค</u></p> <p>๕.๕ <u>งานบริการสาธารณสุข</u></p>	<p>๓. กองช่าง</p> <p>๓.๑ <u>งานก่อสร้าง</u></p> <ul style="list-style-type: none"> - งานก่อสร้างและบูรณะถนน - งานก่อสร้างสะพาน เชื้อน ทดน้ำ - งานขี้อมูลก่อสร้าง <p>๓.๒ <u>งานออกแบบและควบคุมอาคาร</u></p> <ul style="list-style-type: none"> - งานประเมินราคา - งานควบคุมการก่อสร้างอาคาร - งานออกแบบและบริการข้อมูล <p>๓.๓ <u>งานประสานสาธารณูปโภค</u></p> <ul style="list-style-type: none"> - งานประสานกิจการประปา - งานไฟฟ้าสาธารณะ - งานระบายน้ำ <p>๓.๔ <u>งานผังเมือง</u></p> <ul style="list-style-type: none"> - งานสำรวจและแผนที่ - งานวางผังพัฒนาเมือง - งานควบคุมทางผังเมือง <p>๔. กองการศึกษา ศาสนา และวัฒนธรรม</p> <p>๔.๑ <u>งานบริหารการศึกษา</u></p> <p>๔.๒ <u>งานส่งเสริมการศึกษา ศาสนา และวัฒนธรรม</u></p> <p>๔.๓ <u>งานกิจการโรงเรียน</u></p> <p>๕. กองสาธารณสุขและสิ่งแวดล้อม</p> <p>๕.๑ <u>งานอนามัยและสิ่งแวดล้อม</u></p> <p>๕.๒ <u>งานส่งเสริมสุขภาพและสาธารณสุข</u></p> <p>๕.๓ <u>งานรักษาความสะอาด</u></p> <p>๕.๔ <u>งานควบคุมโรค</u></p> <p>๕.๕ <u>งานบริการสาธารณสุข</u></p>	

๙.๒ การวิเคราะห์การกำหนดตำแหน่ง

ตามข้อ ๙.๑ องค์การบริหารส่วนตำบลแพรกกานามแดง ได้วิเคราะห์กำหนดตำแหน่งของภารกิจที่ดำเนินการเสร็จเรียบร้อยแล้ว และสามารถนำผลการวิเคราะห์ตำแหน่งกรอกข้อมูลในกรอบอัตรากำลัง ๓ ปี มาปรับปรุงการกำหนดตำแหน่งได้ดังนี้

การวิเคราะห์การกำหนดตำแหน่ง แผนอัตรากำลัง ๓ ปี ระหว่างปี พ.ศ. ๒๕๕๘ - ๒๕๖๐

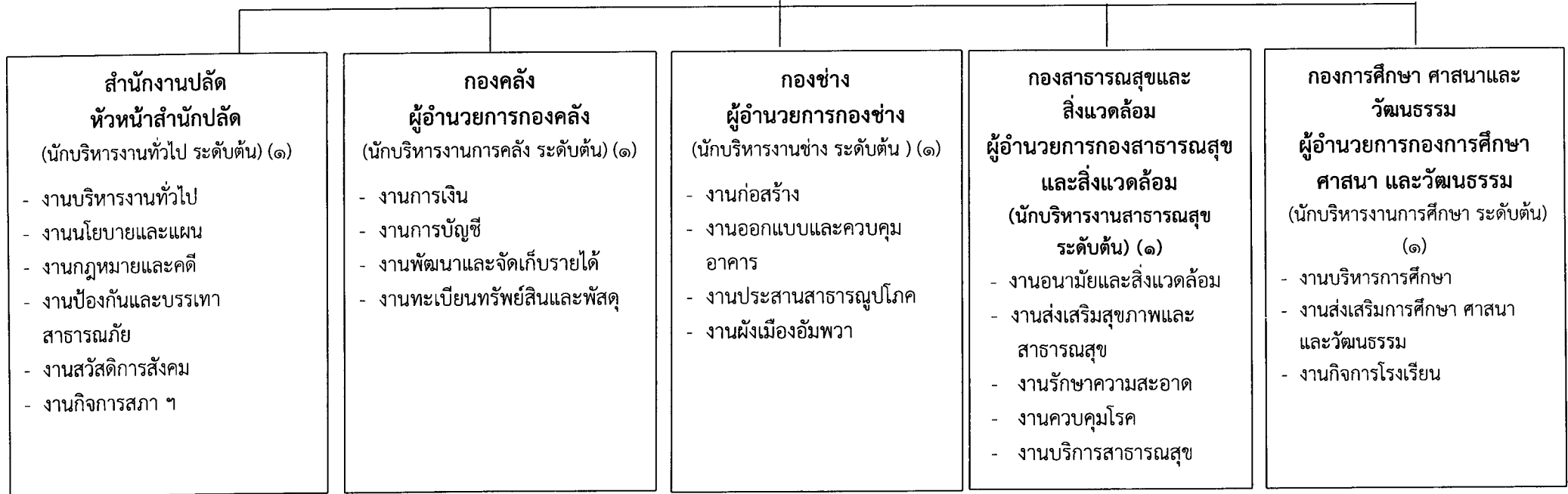
ส่วนราชการ	กรอบ อัตรากำลังเดิม	อัตราตำแหน่งที่คาดว่าจะ ต้องใช้ในช่วงระยะเวลา ๓ ปี ข้างหน้า			อัตรากำลังคน เพิ่ม / ลด			หมายเหตุ
		๒๕๕๘	๒๕๕๙	๒๕๖๐	๒๕๕๘	๒๕๕๙	๒๕๖๐	
นักบริหารงานท้องถิ่น(บริหารท้องถิ่น ระดับกลาง)	๑	๑ /	๑	๑	-	-	-	
นักบริหารงานทั่วไป (อำนวยการท้องถิ่น) ระดับ ต้น	๑	๑ /	๑	๑	-	-	-	
นิติกร (ปก./ชก.)	๑	๑ /	๑	๑	-	-	-	
นักวิเคราะห์นโยบายและแผน (ปก./ชก.)	๑	๑ /	๑	๑	-	-	-	
นักทรัพยากรบุคคล (ปก./ชก.)	๑	๑ /	๑	๑	-	-	-	
เจ้าพนักงานธุรการ (ปง./ชง.)	๑	๑ /	๑	๑	-	-	-	
ลูกจ้างประจำ								
นักการ	๑	๑	๑	๑	-	-	-	ว่าง ยุบเลิก
พนักงานจ้างประเภท ตามภารกิจ								
ผู้ช่วยนักพัฒนาชุมชน	๑	-	-	-	-๑	-	-	ยุบเลิก
ผู้ช่วยเจ้าหน้าที่ธุรการ	๑	-	-	-	-๑	-	-	ยุบเลิก
ผู้ช่วยเจ้าหน้าที่บันทึกข้อมูล	๑	๑	๑	๑	-	-	-	
พนักงานจ้างประเภท ทั่วไป								
พนักงานขับรถยนต์	๑	๑	๑	๑	-	-	-	
นักบริหารงานการคลัง (อำนวยการท้องถิ่น) ระดับต้น	๑	๑ /	๑	๑	-	-	-	
นักวิชาการพัสดุ (ปก./ชก.)	๑	๑ /	๑	๑	-	-	-	
นักวิชาการเงินและบัญชี (ปก./ชก.)	๑	๑ /	๑	๑	-	-	-	
เจ้าพนักงานจัดเก็บรายได้ (ปง./ชง.)	๑	๑ /	๑	๑	-	-	-	
เจ้าพนักงานการเงินและบัญชี (ปง./ชง.)	๑	-	-	-	-๑	-	-	
เจ้าพนักงานพัสดุ (ปง./ชง.)	๑	-	-	-	-๑	-	-	
พนักงานจ้างประเภท ตามภารกิจ								
ผู้ช่วยเจ้าหน้าที่จัดเก็บรายได้	๑	๑	๑	๑	-	-	-	
นักบริหารงานช่าง (อำนวยการท้องถิ่น) ระดับต้น	๑	๑ /	๑	๑	-	-	-	
นายช่างโยธา (บง./ชง.)	๑	๑ /	๑	๑	-	-	-	
พนักงานจ้างประเภท ตามภารกิจ								
ผู้ช่วยนายช่างโยธา	๑	๑	๑	๑	-	-	-	
ผู้ช่วยเจ้าหน้าที่ธุรการ	๑	๑	๑	๑	-	-	-	
พนักงานจ้างประเภท ทั่วไป								
พนักงานผลิตน้ำประปา	๑	๑	๑	๑	-	-	-	
คนงานทั่วไป	๔	๔	๔	๔	-	-	-	
นักบริหารงานการศึกษา (อำนวยการท้องถิ่น) ระดับต้น	๑	๑ /	๑	๑	-	-	-	
นักวิชาการศึกษา (ปก./ชก.)	๑	๑ /	๑	๑	-	-	-	
ครูผู้ดูแลเด็ก (จะได้รับการอนุมัติตำแหน่งเมื่อกรมส่งเสริมการปกครองท้องถิ่นจัดสรรตำแหน่งให้แล้วเท่านั้น)	-	๑ /	๑	๑	+๑	-	-	กำหนดเพิ่ม
พนักงานจ้าง ประเภท ตามภารกิจ								
ผู้ช่วยครูดูแลเด็กก่อนอนุบาลและปฐมวัย (ผู้ช่วยครูผู้ดูแลเด็ก)	๑	๑	๑	๑	-	-	-	

ส่วนราชการ	กรอบ อัตรากำลังเดิม	อัตราตำแหน่งที่คาดว่าจะ จะต้องใช้ในช่วงระยะเวลา ๓ ปี ข้างหน้า			อัตรากำลังคน เพิ่ม / ลด			หมายเหตุ
		๒๕๕๘	๒๕๕๙	๒๕๖๐	๒๕๕๘	๒๕๕๙	๒๕๖๐	
กองการปฏิบัติการพิเศษ (กอง)								
นักบริหารงานสาธารณสุข (อำนาจการท้องถิ่น) ระดับต้น	๑	๑	๑	๑	-	-	-	
เจ้าพนักงานสาธารณสุข (ปก./ชก.)	๑	๑	๑	๑	-	-	-	
รวม	๒	๒	๒	๒	-	-	-	
รวมทั้งสิ้น	๓๒	๒๙	๒๙	๒๙	-๓	-	-	

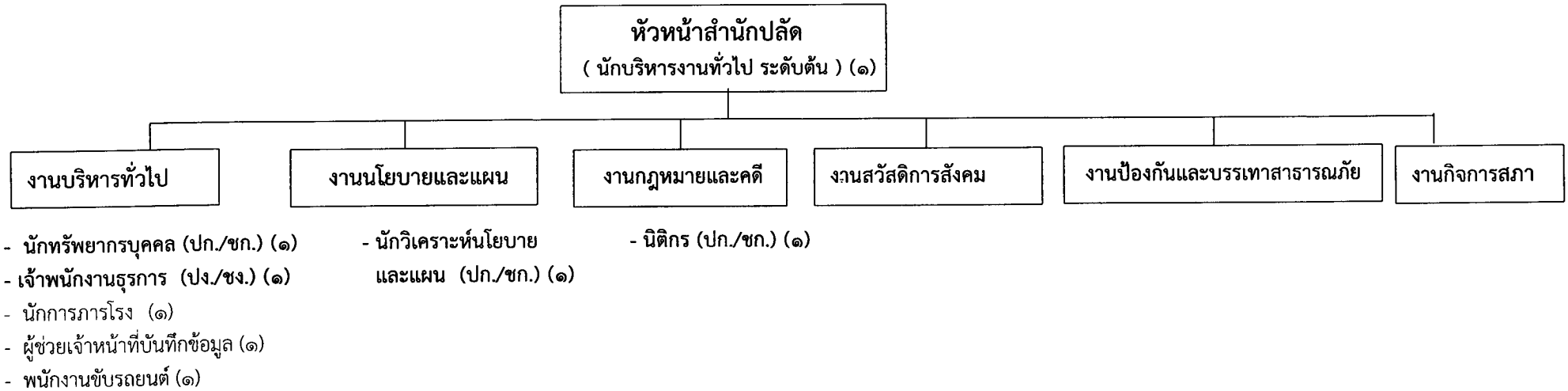
แผนภูมิโครงสร้างการแบ่งส่วนราชการตามแผนอัตรากำลัง ๓ ปี ปีงบประมาณ ๒๕๕๘ - ๒๕๖๐
 (ตามระบบจำแนกตำแหน่ง ในระบบแห่ง)
 กรอบโครงสร้างส่วนราชการองค์การบริหารส่วนตำบลแพรเทศ

โครงสร้างส่วนราชการ อบต.

ปลัด อบต.
 (นักบริหารงานท้องถิ่น ระดับกลาง)(๑)

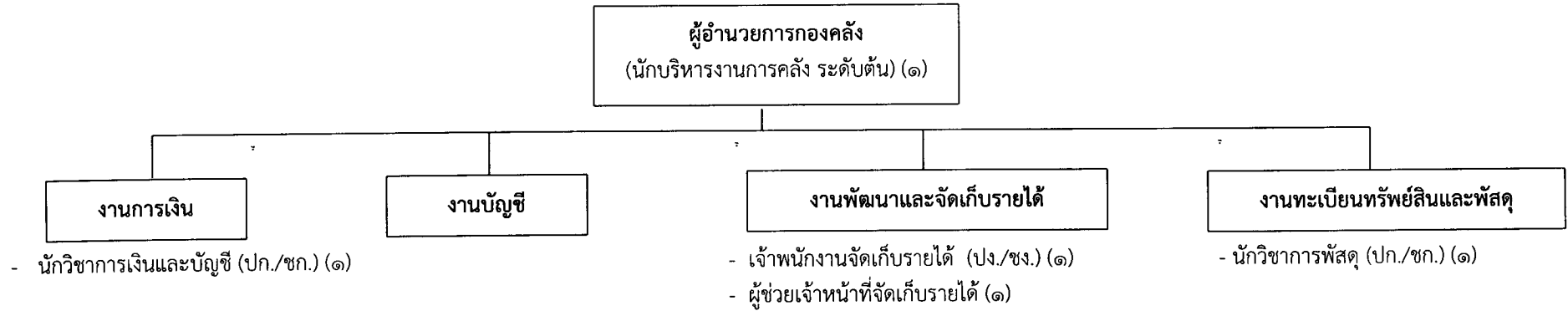


โครงสร้างของสำนักงานปลัดองค์การบริหารส่วนตำบล



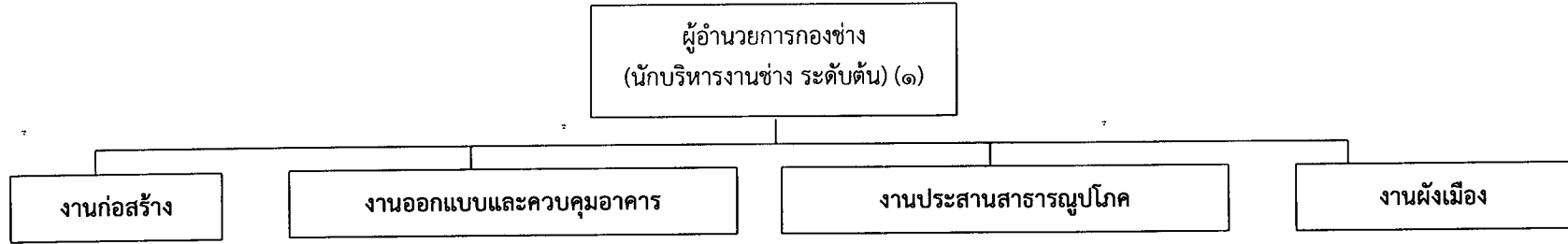
ระดับ	อำนาจการท้องถิ่น			วิชาการ				ทั่วไป			ลูกจ้างประจำ	พนักงานจ้าง		รวม
	ต้น	กลาง	สูง	ปฏิบัติการ	ชำนาญการ	ชำนาญการพิเศษ	เชี่ยวชาญ	ปฏิบัติงาน	ชำนาญงาน	อาวุโส		ภารกิจ	ทั่วไป*	
จำนวน	๑	-	-	๓	-	-	-	๑	-	-	๑	๑	๑	๒

โครงสร้างกองคลัง



ระดับ	อำนวยการท้องถิ่น			วิชาการ				ทั่วไป			ลูกจ้างประจำ	พนักงานจ้าง		รวม
	ต้น	กลาง	สูง	ปฏิบัติการ	ชำนาญการ	ชำนาญการพิเศษ	เชี่ยวชาญ	ปฏิบัติงาน	ชำนาญงาน	อาวุโส		ภารกิจ	ทั่วไป*	
จำนวน	๑	-	-	๑	๑	-	-	๑	-	-	-	๑	-	๕

โครงสร้างกองช่าง

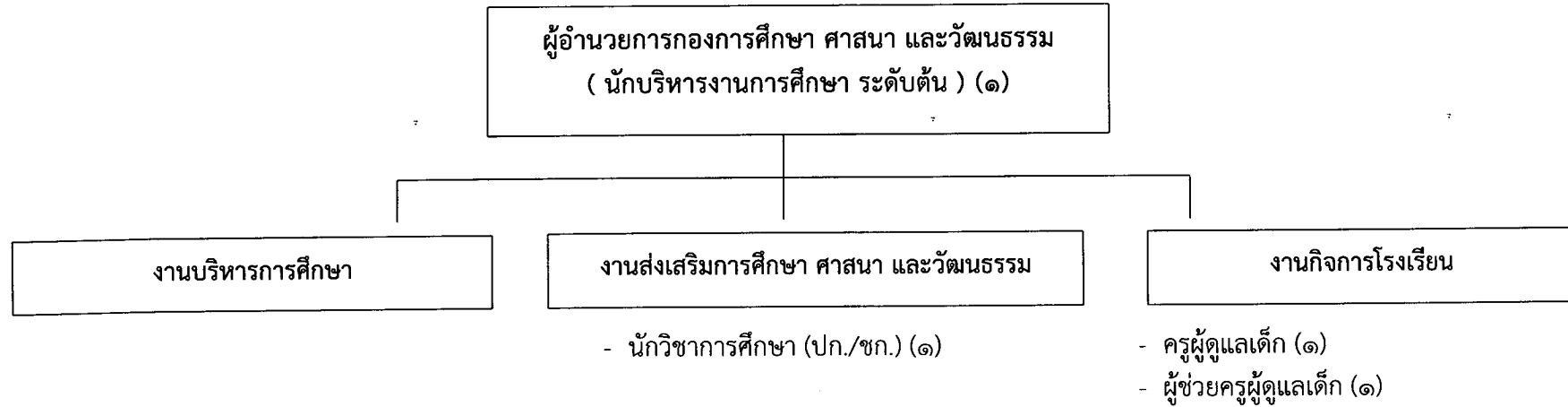


- นายช่างโยธา (ปง./ชง.) (๑)
- ผู้ช่วยนายช่างโยธา (๑)

- ผู้ช่วยเจ้าหน้าที่ธุรการ (๑)
- พนักงานผลิตน้ำประปา (๑)
- คนงานทั่วไป (๔)

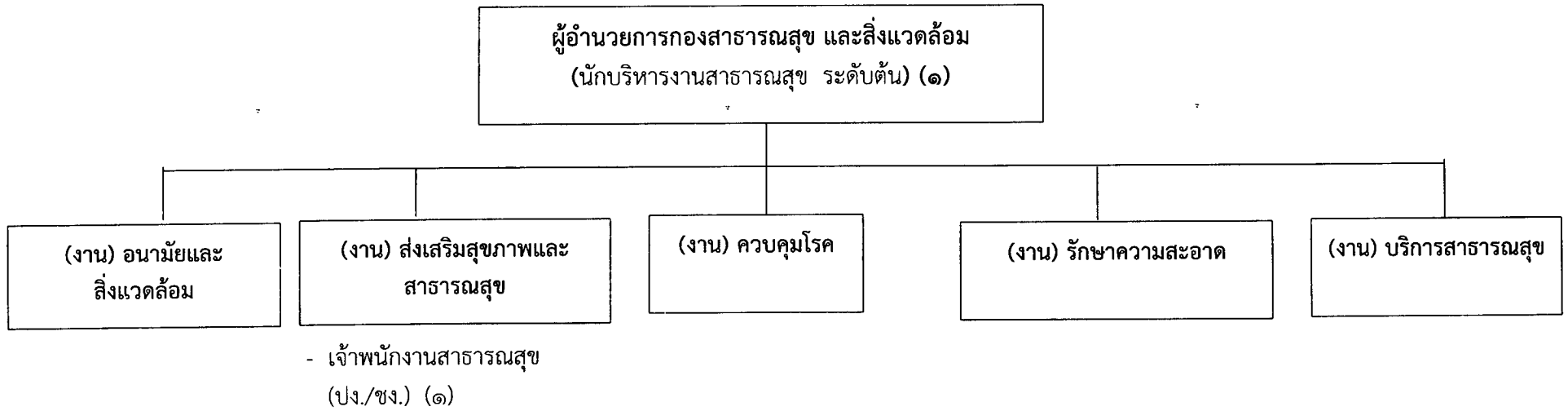
ระดับ	อำนวยการท้องถิ่น			วิชาการ				ทั่วไป			ลูกจ้างประจำ	พนักงานจ้าง		รวม
	ต้น	กลาง	สูง	ปฏิบัติการ	ชำนาญการ	ชำนาญการพิเศษ	เชี่ยวชาญ	ปฏิบัติงาน	ชำนาญงาน	อาวุโส		ภารกิจ	ทั่วไป*	
จำนวน	๑	-	-	-	-	-	-	๑	-	-	-	๒	๕	๘

โครงสร้างกองการศึกษา ศาสนา และวัฒนธรรม



ระดับ	อำนวยการท้องถิ่น			วิชาการ				ทั่วไป			ลูกจ้างประจำ	พนักงานจ้าง		รวม
	ต้น	กลาง	สูง	ปฏิบัติการ	ชำนาญการ	ชำนาญการพิเศษ	เชี่ยวชาญ	ปฏิบัติงาน	ชำนาญงาน	อาวุโส		ภารกิจ	ทั่วไป*	
จำนวน	๑	-	-	๒	-	-	-	-	-	-	-	๑	-	๔

โครงสร้างกองสาธารณสุขและสิ่งแวดล้อม



ระดับ	อำนาจการท้องถิ่น			วิชาการ				ทั่วไป			ลูกจ้างประจำ	พนักงานจ้าง		รวม
	ต้น	กลาง	สูง	ปฏิบัติการ	ชำนาญการ	ชำนาญการพิเศษ	เชี่ยวชาญ	ปฏิบัติงาน	ชำนาญงาน	อาวุโส		ภารกิจ	ทั่วไป*	
จำนวน	๑	-	-	-	-	-	-	๑	-	-	-	-	-	๒

๑๐. การวิเคราะห์ภาระค่าใช้จ่ายเกี่ยวกับเงินเดือนและประโยชน์ตอบแทนอื่น

การวิเคราะห์การกำหนดอัตราค่าจ้างเพิ่มของพนักงานส่วนตำบล ลูกจ้างประจำ และพนักงานจ้าง องค์การบริหารส่วนตำบลพรหมามแดง

ที่	ชื่อสายงาน	ระดับตำแหน่ง	จำนวนทั้งหมด	จำนวนที่มีอยู่ปัจจุบัน		อัตราตำแหน่งที่คาดว่าจะต้องใช้ในช่วงระยะเวลา 3 ปีข้างหน้า			กำลังคนที่ต้องการเพิ่ม/ลด			ภาระค่าใช้จ่ายที่เพิ่มขึ้น (๒)			ค่าใช้จ่ายรวม (๓)			หมายเหตุ
				จำนวน(คน)	เงินเดือน (๑)	๒๕๕๘	๒๕๕๙	๒๕๖๐	๒๕๕๘	๒๕๕๙	๒๕๖๐	๒๕๕๘	๒๕๕๙	๒๕๖๐	๒๕๕๘	๒๕๕๙	๒๕๖๐	
๑	นักบริหารงานท้องถิ่น	กลาง	๑	๑	๔๖๙,๙๒๐	๑	๑	๑	-	-	-	๑๔,๕๒๐	๓,๗๘๐	๑๕,๔๘๐	๓๘๒,๘๐๐	๔๗๓,๗๐๐	๔๘๙,๑๘๐	
	สำนักงานปลัด																	
๒	นักบริหารงานทั่วไป	ต้น	๑	-	๓๘๘,๒๐๐	๑	๑	๑	-	-	-	๒๗๘,๘๒๐	๑๒,๓๖๐	๑๓,๖๒๐	๒๗๘,๘๒๐	๔๐๐,๕๖๐	๔๑๔,๑๘๐	
๓	นิติกร	ปก./ชก.	๑	-	๓๐๙,๐๐๐	๑	๑	๑	-	-	-	๒๔๒,๗๐๐	๔,๔๗๐	๑๒,๐๐๐	๒๔๒,๗๐๐	๓๑๓,๕๗๐	๓๒๕,๕๗๐	
๔	นักทรัพยากรบุคคล	ปก./ชก.	๑	๑	๒๑๔,๖๘๐	๑	๑	๑	-	-	-	๘,๔๐๐	๑,๙๘๐	๘,๗๖๐	๒๒๓,๐๘๐	๒๔๗,๐๒๐	๒๕๕,๓๔๐	
๕	นักวิเคราะห์นโยบายและแผน	ปก./ชก.	๑	๑	๑๙๘,๓๐๐	๑	๑	๑	-	-	-	๕,๗๖๐	๒,๐๔๐	๘,๒๘๐	๑๘๖,๕๘๐	๒๐๐,๓๔๐	๒๐๘,๖๒๐	
๖	เจ้าพนักงานธุรการ	ชง./ปง.	๑	๑	๒๕๖,๔๔๐	๑	๑	๑	-	-	-	๑๙๘,๙๖๐	๘,๕๒๐	๙,๗๖๐	๑๙๘,๙๖๐	๒๖๔,๙๖๐	๒๗๙,๗๒๐	
	ลูกจ้างประจำ																	
๗	นักการภารโรง	-	๑	๑	๑๑๔,๒๔๐	๑	๑	๑	-	-	-	๔,๖๘๐	๓๓,๓๐๐	๗,๕๐๐	๑๑๘,๙๒๐	๑๕๒,๒๒๐	๑๕๙,๗๒๐	
	พนักงานจ้าง																	
๘	ผู้ช่วยนักพัฒนาชุมชน	ภารกิจ	๑	-	-	-	-	-	-๑	-	-	๐	๐	๐	๐	๐	๐	
๙	ผู้ช่วยเจ้าหน้าที่ธุรการ	ภารกิจ	๑	-	-	-	-	-	-๑	-	-	๐	๐	๐	๐	๐	๐	
๑๐	ผู้ช่วยเจ้าหน้าที่บันทึกข้อมูล	ภารกิจ	๑	๑	๑๒๒,๑๖๐	๑	๑	๑	-	-	-	๑๑๒,๘๐๐	๙,๓๖๐	๔,๙๒๐	๑๑๒,๘๐๐	๑๒๒,๑๖๐	๑๒๗,๐๘๐	
๑๑	พนักงานขับรถยนต์	ทั่วไป	๑	๑	๑๐๘,๐๐๐	๑	๑	๑	-	-	-	๐	๐	๐	๑๐๘,๐๐๐	๑๐๘,๐๐๐	๑๐๘,๐๐๐	
	กองคลัง																	
๑๒	นักบริหารงานการคลัง	ต้น	๑	-	๓๘๘,๒๐๐	๑	๑	๑	-	-	-	๓๖๗,๐๘๐	๑๒,๓๖๐	๑๓,๖๒๐	๓๘๑,๐๐๐	๔๐๐,๕๖๐	๔๑๔,๑๘๐	
๑๓	นักวิชาการพัสดุ	ชก.	๑	๑	๒๕๙,๙๘๐	๑	๑	๑	-	-	-	๑๙๘,๙๖๐	๖,๐๐๐	๑๐,๙๒๐	๑๙๘,๙๖๐	๒๖๕,๙๘๐	๒๗๖,๙๐๐	
๑๔	นักวิชาการเงินและบัญชี	ปก./ชก.	๑	๑	๒๔๕,๐๔๐	๑	๑	๑	-	-	-	๗,๓๒๐	๑,๙๘๐	๘,๗๖๐	๒๑๐,๘๔๐	๒๔๗,๐๒๐	๒๕๕,๓๔๐	
๑๕	เจ้าพนักงานจัดเก็บรายได้	ปง./ชง.	๑	-	๒๕๖,๔๔๐	๑	๑	๑	-	-	-	๑๙๘,๙๖๐	๘,๕๒๐	๙,๗๖๐	๑๙๘,๙๖๐	๒๖๔,๙๖๐	๒๗๙,๗๒๐	
๑๖	เจ้าพนักงานการเงินและบัญชี	๒-๔/๕	๑	-	-	-	-	-	-๑	-	-	๐	๐	๐	๐	๐	๐	
๑๗	เจ้าหน้าที่พัสดุ	๑-๓/๔	๑	-	-	-	-	-	-๑	-	-	๐	๐	๐	๐	๐	๐	
	พนักงานจ้าง																	
๑๘	ผู้ช่วยเจ้าหน้าที่จัดเก็บรายได้	ภารกิจ	๑	๑	๑๕๑,๕๖๐	๑	๑	๑	-	-	-	๕,๔๐๐	๑๒,๘๔๐	๖,๑๒๐	๑๓๘,๗๒๐	๑๕๑,๕๖๐	๑๕๗,๖๘๐	
	ส่วนโยธา																	
๑๙	นักบริหารงานช่าง	ต้น	๑	๑	๓๓๖,๓๖๐	๑	๑	๑	-	-	-	๑๑,๗๖๐	๓,๑๘๐	๑๓,๔๔๐	๓๐๕,๖๔๐	๓๓๙,๕๔๐	๓๕๒,๙๘๐	
๒๐	นายช่างโยธา	ชง./ปง.	๑	๑	๒๕๖,๔๔๐	๑	๑	๑	-	-	-	๑๙๘,๙๖๐	๘,๕๒๐	๙,๗๖๐	๑๙๘,๙๖๐	๒๖๔,๙๖๐	๒๗๙,๗๒๐	
	พนักงานจ้าง																	
๒๑	ผู้ช่วยนายช่างโยธา	ภารกิจ	๑	-	๑๓๘,๐๐๐	๑	๑	๑	-	-	-	๑๑๒,๘๐๐	๒๕,๒๐๐	๕,๕๒๐	๑๑๒,๘๐๐	๑๓๘,๐๐๐	๑๔๓,๕๒๐	

๑๐. การวิเคราะห์ภาระค่าใช้จ่ายเกี่ยวกับเงินเดือนและประโยชน์ตอบแทนอื่น

การวิเคราะห์การกำหนดอัตราค่าจ้างเพิ่มของพนักงานส่วนตำบล ลูกจ้างประจำ และพนักงานจ้าง องค์การบริหารส่วนตำบลพรหมามแดง

ที่	ชื่อสายงาน	ระดับตำแหน่ง	จำนวนทั้งหมด	จำนวนที่มีอยู่ปัจจุบัน		อัตราตำแหน่งที่คาดว่าจะต้องใช้ในช่วงระยะเวลา 3 ปีข้างหน้า			กำลังคนที่ต้องการเพิ่ม/ลด			ภาระค่าใช้จ่ายที่เพิ่มขึ้น (๒)			ค่าใช้จ่ายรวม (๓)			หมายเหตุ
				จำนวน(คน)	เงินเดือน (๑)	๒๕๕๘	๒๕๕๙	๒๕๖๐	๒๕๕๘	๒๕๕๙	๒๕๖๐	๒๕๕๘	๒๕๕๙	๒๕๖๐	๒๕๕๘	๒๕๕๙	๒๕๖๐	
๒๒	ผู้ช่วยเจ้าหน้าที่ธุรการ	ภารกิจ	๑	๑	๑๔๐,๐๔๐	๑	๑	๑	-	-	-	๔,๙๒๐	๑๒,๐๐๐	๕,๖๔๐	๑๒๘,๐๔๐	๑๔๐,๐๔๐	๑๔๕,๖๘๐	
๒๓	พนักงานผลิตน้ำประปา	ทั่วไป	๑	๑	๑๐๘,๐๐๐	๑	๑	๑	-	-	-	๐	๐	๐	๑๐๘,๐๐๐	๑๐๘,๐๐๐	๑๐๘,๐๐๐	
๒๔	คนงานทั่วไป	ทั่วไป	๔	๔	๔๓๒,๐๐๐	๑	๑	๑	-	-	-	๐	๐	๐	๔๓๒,๐๐๐	๔๓๒,๐๐๐	๔๓๒,๐๐๐	
ส่วนการศึกษา ศาสนา และวัฒนธรรม																		
๒๕	นักบริหารงานการศึกษา	ต้น	๑	-	๓๘๘,๒๐๐	๑	๑	๑	-	-	-	๓๗๘,๘๒๐	๑๒,๓๖๐	๑๓,๖๒๐	๒๗๘,๘๒๐	๔๐๐,๕๖๐	๔๑๔,๑๘๐	
๒๖	นักวิชาการศึกษา	ปก./ชก.	๑	-	๓๐๙,๐๐๐	๑	๑	๑	-	-	-	๒๔๒,๗๐๐	๔,๔๗๐	๑๒,๐๐๐	๒๔๒,๗๐๐	๓๓๓,๔๗๐	๓๒๕,๔๗๐	
๒๗	ครูดูแลเด็ก	ครูผู้ช่วย	๑	-	๑๘๐,๖๐๐	๑	๑	๑	๑	-	-	๑๘๐,๖๐๐	๐	๐	๑๘๐,๖๐๐	๑๘๐,๖๐๐	๑๘๐,๖๐๐	
พนักงานจ้าง																		
๒๘	ผู้ช่วยครูดูแลเด็กอนุบาลและปฐมวัย(ผู้ช่วยครูดูแลเด็ก)	ภารกิจ	๑	๑	๑๓๖,๘๐๐	๑	๑	๑	-	-	-	๔,๙๒๐	๑๑,๐๔๐	๕,๕๒๐	๑๒๕,๗๖๐	๑๓๖,๘๐๐	๑๔๒,๓๒๐	
ส่วนสาธารณสุขและสิ่งแวดล้อม																		
๒๙	นักบริหารงานสาธารณสุข	ต้น	๑	-	๓๓๔,๕๖๐	๑	๑	๑	-	-	-	๒๗๘,๘๒๐	๒,๘๘๐	๑๒,๐๐๐	๒๗๘,๘๒๐	๓๓๓,๔๕๐	๓๔๙,๔๕๐	
๓๐	เจ้าพนักงานสาธารณสุข	ปง./ชง.	๑	-	๒๕๖,๔๔๐	๑	๑	๑	-	-	-	๑๙๘,๙๖๐	๘,๕๒๐	๙,๗๖๐	๑๙๘,๙๖๐	๒๖๔,๙๖๐	๒๗๔,๗๒๐	
(๔)	รวม		๓๓	๑๐	๖,๔๙๘,๖๐๐	๒๖	๒๖	๒๖	-	-	-	๓,๒๕๗,๖๒๐	๒๐๕,๖๘๐	๒๑๖,๗๖๐	๕,๒๖๕,๗๘๐	๖,๓๕๑,๔๘๐	๖,๕๖๒,๗๒๐	
(๕)	ประมาณการประโยชน์ตอบแทนอื่น ๒๐%														๑,๐๕๓,๑๕๖	๓๓๗,๐๐๐	๑,๓๙๐,๑๕๖	
(๖)	รวมเป็นค่าใช้จ่ายบุคคลทั้งสิ้น														๖,๓๑๘,๙๓๖	๖,๖๘๘,๔๘๐	๗,๙๕๒,๘๗๖	
(๗)	คิดร้อยละ ๔๐ งบประมาณรายจ่ายประจำปี														๓๖.๖๕	๓๕.๒๐	๓๗.๕๐	

หมายเหตุ

งบประมาณรายจ่ายประจำปี ๒๕๕๘ = ๑๗,๒๔๐,๐๐๐ บาท งบประมาณรายจ่ายประจำปี ๒๕๕๙ = ๑๙,๐๐๐,๐๐๐ บาท งบประมาณรายจ่ายประจำปี ๒๕๖๐ = ๒๑,๐๐๐,๐๐๐ บาท

๑๑. บัญชีแสดงจัดคนลงสู่ตำแหน่งและการกำหนดเลขที่ตำแหน่งในส่วนราชการ
สำนักงานปลัดองค์การบริหารส่วนตำบลแพรทนามแดง

ลำดับ	ชื่อ - สกุล	คุณวุฒิ การศึกษา	กรอบอัตราเก่าเดิม			กรอบอัตรากำลังใหม่ (ระบบแห่ง)			เงินเดือน			หมายเหตุ
			เลขที่ตำแหน่ง	ตำแหน่ง	ระดับ	เลขที่ตำแหน่ง	ตำแหน่ง	ระดับ	เงินเดือน	เงินประจำ ตำแหน่ง	เงินเพิ่มอื่นๆ / เงินค่าตอบแทน	
๑	นางสาวนวิรัตน์ ผ่องพุทธ	ปริญญาโท	๐๐-๐๑๐๑-๐๐๑	นักบริหารงานองค์การบริหาร ส่วนตำบล (ปลัด อบต.)	๘	๖๐-๓-๐๐-๑๑๐๑-๐๐๑	นักบริหารงานท้องถิ่น (ปลัด อบต.)	กลาง	๓๙๐,๑๒๐	๗๙,๘๐๐	๗๙,๘๐๐	
๒	ว่าง	ปริญญาตรี	๐๑-๐๑๐๒-๐๐๑	นักบริหารงานทั่วไป	๖	๖๐-๓-๐๑-๒๑๐๑-๐๐๑	นักบริหารงานทั่วไป	ต้น	๓๔๖,๒๐๐	๔๒,๐๐๐	-	ว่างเดิม
๕	นางสาวธนพร พรหมมี	ปริญญาตรี	๐๑-๐๒๐๘-๐๐๑	บุคลากร	๕	๖๐-๓-๐๑-๓๑๐๒-๐๐๑	นักทรัพยากรบุคคล	ปก./ขง.	๒๔๕,๐๔๐	-	-	
๔	นายจักรกฤษ ยุทธภักดิ์	ปริญญาโท	๐๑-๐๒๐๑-๐๐๑	เจ้าหน้าที่วิเคราะห์นโยบาย และแผน	๓	๖๐-๓-๐๑-๓๑๐๓-๐๐๑	นักวิเคราะห์นโยบายและแผน	ปก.	๑๙๘,๓๐๐	-	-	
๕	ว่าง	ปริญญาตรี	๐๑-๐๒๐๒-๐๐๑	นิติกร	๓-๕ / ๖ว	๖๐-๓-๐๑-๓๑๐๕-๐๐๑	นิติกร	ปก./ ชก.	๓๐๙,๐๐๐	-	-	ว่างเดิม
๖	ว่าง	ปวส.	๐๑-๐๒๑๒-๐๐๑	เจ้าพนักงานธุรการ	๒-๔/๕	๖๐-๓-๐๑-๔๑๐๑-๐๐๑	เจ้าพนักงานธุรการ	ปง./ขง.	๒๕๖,๔๔๐	-	-	ว่างเดิม
	ลูกจ้างประจำ											
๗	นายทองดี เอี่ยมอรุณ	ม.๖	-	(ลูกจ้างประจำ) นักการ	-	-	(ลูกจ้างประจำ) นักการ	-	๑๕๒,๒๒๐	-	-	๑๕๒,๒๒๐
	พนักงานจ้าง											
๘	นางสาวทัศนญา พิภูลหอม	ปริญญาตรี	-	ผู้ช่วยเจ้าหน้าที่บันทึกข้อมูล	-	-	ผู้ช่วยเจ้าพนักงานธุรการ	-	๑๒๒,๑๖๐	-	-	๑๒๒,๑๖๐
๙	นายอุเทน เจริญเนตร์	ม.3	-	พนักงานขับรถยนต์	-	-	-	-	๑๐๘,๐๐๐	-	-	๑๐๘,๐๐๐

กองคลัง

ลำดับ	ชื่อ - สกุล	คุณวุฒิ การศึกษา	กรอบอัตรากำลังเดิม			กรอบอัตรากำลังใหม่ (ระบบแห่ง)			เงินเดือน			หมายเหตุ
			เลขที่ตำแหน่ง	ตำแหน่ง	ระดับ	เลขที่ตำแหน่ง	ตำแหน่ง	ระดับ	เงินเดือน	เงินประจำ ตำแหน่ง	เงินเพิ่มอื่นๆ / เงินค่าตอบแทน	
๑	-	ปริญญาตรี	๐๔-๐๑๐๓-๐๐๑	นักบริหารงานการคลัง (ผู้อำนวยการกองคลัง)	๗	๖๐-๓-๐๔-๒๑๐๒-๐๐๑	นักบริหารงานการคลัง (ผู้อำนวยการกองคลัง)	ต้น	๓๔๖,๒๐๐	๔๒,๐๐๐	-	ว่างเดิม
๒	นางสาวชัชวาลย์ แก้วพิกุล	ปริญญาตรี	๐๔-๐๓๑๑-๐๐๑	นักวิชาการพัสดุ	๖๖	๖๐-๓-๐๔-๓๒๐๔-๐๐๑	นักวิชาการพัสดุ	ชก.	๒๕๙,๙๘๐	-	-	
๓	นางสาวจิรวรรณ แดงอรุณ	ปริญญาตรี	๐๔-๐๓๐๗-๐๐๑	นักวิชาการเงินและบัญชี	๕	๖๐-๓-๐๔-๓๒๐๑-๐๐๑	นักวิชาการเงินและบัญชี	ปก./ชก.	๒๔๕,๐๔๐	-	-	
๔	-	ปวส.	๐๔-๐๓๐๙-๐๐๑	เจ้าพนักงานจัดเก็บรายได้	๒-๔,๕	๖๐-๓-๐๔-๔๒๐๔-๐๐๑	เจ้าพนักงานจัดเก็บรายได้	ปง/ชง.	๒๕๖,๔๔๐	-	-	ว่างเดิม
	พนักงานจ้าง											
๕	นางสาวรุ่งกานญา ทับศรี	ปวส.	-	ผู้ช่วยเจ้าหน้าที่จัดเก็บรายได้	-	-	ผู้ช่วยเจ้าหน้าที่จัดเก็บรายได้	-	๑๕๑,๕๖๐	-	-	

กองช่าง

ลำดับ	ชื่อ - สกุล	คุณวุฒิ การศึกษา	กรอบอัตรากำลังเดิม			กรอบอัตรากำลังใหม่ (ระบบแบ่ง)			เงินเดือน			หมายเหตุ
			เลขที่ตำแหน่ง	ตำแหน่ง	ระดับ	เลขที่ตำแหน่ง	ตำแหน่ง	ระดับ	เงินเดือน	เงินประจำ ตำแหน่ง	เงินเพิ่มอื่นๆ / เงินค่าตอบแทน	
๑	นายพงษ์ศักดิ์ แก้วสนิท	ปริญญาโท	๐๕-๐๑๐๔-๐๐๑	นักบริหารงานช่าง	๗	๖๐-๓-๐๕-๒๑๐๓-๐๐๑	นักบริหารงานช่าง	ต้น	๒๙๔,๓๖๐	๔๒,๐๐๐	-	
๒	-	ปวส.	๐๕-๐๕๐๓-๐๐๑	นายช่างโยธา	๒-๔ หรือ ๕	๖๐-๓-๐๕-๔๗๐๑-๐๐๑	นายช่างโยธา	ปง./ชง.	๒๕๖,๔๔๐	-	-	ว่างเต็ม
พนักงานจ้าง												
๓	-	ปวช.	-	ผู้ช่วยช่างโยธา	-	-	ผู้ช่วยนายช่างโยธา	-	๑๓๘,๐๐๐	-	-	ว่างเต็ม
๔	นางสาวดารารัตน์ สายชล	ปริญญาตรี	-	ผู้ช่วยเจ้าหน้าที่ธุรการ	-	-	ผู้ช่วยเจ้าหน้าที่ธุรการ	-	๑๔๐,๐๔๐	-	-	
๕	นายประยงค์ จันทร์อ่อน	ม.๓	-	พนักงานผลิตน้ำประปา	-	-	พนักงานผลิตน้ำประปา	-	๑๐,๘๐๐	-	-	
๖	นายทวีทรัพย์ บรรเทาทุกข์	ม.๓	-	คนงานทั่วไป	-	-	คนงานทั่วไป	-	๑๐๘,๐๐๐	-	-	
๗	นายสุบรรพจน์ พวงสำราญ	ม.๓	-	คนงานทั่วไป	-	-	คนงานทั่วไป	-	๑๐๘,๐๐๐	-	-	
๘	นายภัทราสิทธิ์ มีลอย	ม.๓	-	คนงานทั่วไป	-	-	คนงานทั่วไป	-	๑๐๘,๐๐๐	-	-	
๙	นายอุดมทรัพย์ ปัญญา	ม.๓	-	คนงานทั่วไป	-	-	คนงานทั่วไป	-	๑๐๘,๐๐๐	-	-	

กองการศึกษา ศาสนา และวัฒนธรรม

ลำดับ	ชื่อ - สกุล	คุณวุฒิการศึกษา	กรอบอัตรากำลังเดิม			กรอบอัตรากำลังใหม่			เงินเดือน			หมายเหตุ
			เลขที่ตำแหน่ง	ตำแหน่ง	ระดับ	เลขที่ตำแหน่ง	ตำแหน่ง	ระดับ	เงินเดือน	เงินประจำตำแหน่ง	เงินเพิ่มอื่นๆ / เงินค่าตอบแทน	
๑	ว่าง	ปริญญาตรี	๐๘-๐๑๐๘-๐๐๑	นักบริหารงานการศึกษา	๖	๖๐-๓-๐๘-๒๑๑๗-๐๐๑	นักบริหารงานการศึกษา	ต้น	๓๔๖,๒๐๐	๔๒,๐๐๐	-	
๒	ว่าง	ปริญญาตรี	๐๘-๐๘๐๕-๐๐๑	นักวิชาการศึกษา	๓-๕/๖ ว	๖๐-๓-๐๘-๓๘๐๓-๐๐๑	นักวิชาการศึกษา	ปก./ชก.	๓๐๙,๐๐๐	-	-	ว่างเดิม
๓	(การสรรหาให้กระทำได้อีกต่อเมื่อได้รับแจ้งอนุมัติจัดสรรอัตรากำลังจากกรมส่งเสริมการปกครองท้องถิ่นแล้ว)	ปริญญาตรี	-	-	-	๗๕-๒-๐๐๒๗	ครูผู้ดูแลเด็ก	ครูผู้ช่วย	๑๘๐,๖๐๐	-	-	
	พนักงานจ้าง											
๔	นางทิพรรัตน์ นัตรธงชัย	ปริญญาตรี	-	ผู้ช่วยครูดูแลเด็กอนุบาลและปฐมวัย (ผู้ช่วยครูดูแลเด็ก)	-	-	ผู้ช่วยครูดูแลเด็กอนุบาลและปฐมวัย (ผู้ช่วยครูดูแลเด็ก)	-	๑๓๖,๘๐๐	-	-	

กองสาธารณสุขและสิ่งแวดล้อม

ลำดับ	ชื่อ - สกุล	คุณวุฒิ การศึกษา	กรอบอัตราค่าจ้างเดิม			กรอบอัตราค่าจ้างใหม่			เงินเดือน			หมายเหตุ
			เลขที่ตำแหน่ง	ตำแหน่ง	ระดับ	เลขที่ตำแหน่ง	ตำแหน่ง	ระดับ	เงินเดือน	เงินประจำ ตำแหน่ง	เงินเพิ่มอื่นๆ / เงินค่าตอบแทน	
๑	พ.จ.ท.เทพชัย ยมจินดา	ปริญญาโท	๐๖-๐๑๐๕-๐๐๑	นักบริหารงานสาธารณสุข	๖	๖๐-๓-๐๖-๒๑๐๔-๐๐๑	นักบริหารงานสาธารณสุข	ต้น	๒๙๒,๕๖๐	๔๒,๐๐๐	-	
๒	ว่าง	ปวส.	๐๖-๐๔๒๒-๐๐๑	เจ้าพนักงานสาธารณสุขชุมชน	๒ - ๔ /๕	๖๐-๓-๐๖-๔๖๐๑-๐๐๑	เจ้าพนักงานสาธารณสุข	ขง./ปง.	-	-	-	ว่างเดิม

๑๒. แนวทางการพัฒนาพนักงานส่วนตำบล ลูกจ้าง และพนักงานจ้าง

พนักงานส่วนตำบลองค์การบริหารส่วนตำบลแพรภนามแดง จะพึงปฏิบัติหน้าที่ด้วยความซื่อสัตย์ สุจริตอย่างเต็มกำลังความสามารถ ด้วยความรอบคอบ รวดเร็ว ขยันหมั่นเพียร โดยคำนึงถึงประโยชน์ของราชการ และให้บริการประชาชนอย่างเสมอภาค

องค์การบริหารส่วนตำบลแพรภนามแดง ได้กำหนดแนวทางพัฒนาพนักงานส่วนตำบลโดยการจัดทำ แผนพัฒนาบุคลากร เพื่อเพิ่มพูนความรู้ ทักษะ ทักษะคนดี มีคุณธรรม และจริยธรรม อันจะทำให้การปฏิบัติหน้าที่ของ พนักงานส่วนตำบลเป็นไปอย่างมีประสิทธิภาพ โดยให้พนักงานส่วนตำบลทุกคน ทุกตำแหน่งได้มีโอกาสที่จะได้รับการ พัฒนาภายในช่วงระยะเวลาตามแผนอัตรากำลัง ๓ ปี ดังนี้

☺ การปฐมนิเทศ / การอบรมคุณธรรมจริยธรรมหรือแนวทางในการประพฤติปฏิบัติของพนักงานส่วน ตำบล ลูกจ้างในสังกัด โดย

๑. เมื่อมีการรับพนักงานส่วนตำบล หรือลูกจ้างเข้ามาบรรจุและแต่งตั้งใหม่หรือรับโอน (ย้าย) มาบรรจุใน สังกัด ต้องได้รับการปฐมนิเทศจากผู้บังคับบัญชาชั้นต้น

๒. จัดให้มีการประชุมเพื่ออบรมคุณธรรม จริยธรรม ระเบียบวินัย แลกเปลี่ยนความรู้ รับทราบปัญหา และ หาแนวทางการพัฒนาองค์กรร่วมกันระหว่างผู้บริหาร หัวหน้าส่วนราชการ และพนักงาน ลูกจ้างในสังกัดทุกเดือน

☺ การฝึกอบรม ตามแผนพัฒนาบุคลากร (๒๕๕๘ - ๒๕๖๐) ได้กำหนดแนวทางในการพัฒนาด้ว นการเมืองการบริหารไว้โดย ให้มีการจัดฝึกอบรมหรือส่งเสริมการศึกษา ให้ความรู้แก่นักการเมือง พนักงานส่วนตำบล ลูกจ้าง และพนักงานจ้างทุกระดับ ซึ่งได้กำหนดให้มีการส่งเสริมการฝึกอบรมเพิ่มพูนทักษะ ความรู้ความสามารถของ พนักงานส่วนตำบล ตลอดจนสร้างความสัมพันธ์ที่ดีในการติดต่อประสานงานในพื้นที่ในแต่ละปี ดังนี้

๑. ส่งเสริมให้พนักงานส่วนตำบล และลูกจ้างเข้ารับการอบรมหลักสูตรต่างๆ ซึ่งจัดโดยองค์กร ปกครองส่วนท้องถิ่นอื่น หรือหน่วยงานอื่น ๆ อาทิเช่น องค์การบริหารส่วนตำบลในเขตจังหวัดสมุทรสงครามสถาบัน พัฒนาบุคลากรท้องถิ่น วิทยาลัยสารพัดช่างจังหวัดสมุทรสงคราม โครงการความร่วมมือระหว่างมหาวิทยาลัยต่าง ๆ กับกรมส่งเสริมการปกครองท้องถิ่น อย่างน้อยคนละ ๑-๒ หลักสูตรต่อปี

๒. จัดฝึกอบรมเชิงปฏิบัติการเพื่อเพิ่มศักยภาพของผู้นำท้องถิ่น ผู้นำท้องที่ หน่วยงานราชการ และผู้นำ ประชาชนในตำบล โดยให้พนักงานส่วนตำบล และลูกจ้างเข้าร่วมการฝึกอบรมเพื่อเป็นการสร้างความสัมพันธ์อันดีใน การติดต่อประสานงานการพัฒนาต่าง ๆ ในพื้นที่

๓. จัดโครงการศึกษาดูงานองค์กรปกครองส่วนท้องถิ่นอื่น เพื่อนำมาปรับปรุงพัฒนาองค์กรทั้ง ด้านบุคลากร สภาพแวดล้อมภายนอก และภายใน

☺ สนับสนุนด้านการศึกษาแก่พนักงานส่วนตำบล ลูกจ้าง และพนักงานจ้างทุกระดับ ได้แก่

- ส่งเสริมและสนับสนุนให้ลูกจ้าง และพนักงานจ้างได้ศึกษาหาความรู้เพิ่มเติมในระดับ มัธยมศึกษาตอนต้น และตอนปลาย (ศูนย์บริการการศึกษานอกโรงเรียนและการศึกษาตามอัธยาศัย)

ทั้งนี้ในการดำเนินการดังกล่าวต้องคำนึงถึงผลประโยชน์ที่จะได้รับว่ามีความคุ้มค่าต่อการพัฒนาบุคลากร สูงสุด และส่งผลให้การบริหารงาน เป็นไปอย่างมีประสิทธิภาพและประสิทธิผล บังเกิดผลดีต่อประชาชนและท้องถิ่นเป็น สำคัญ

แผนพัฒนาบุคลากร (ปรับปรุงครั้งที่ ๑ ประจำปี ๒๕๕๙)

องค์การบริหารส่วนตำบลแพรกหนามแดง
(ระหว่างปีงบประมาณ พ.ศ.๒๕๕๘ - ๒๕๖๐)

๑. หลักการและเหตุผลของการจัดทำแผนพัฒนาบุคลากร

๑.๑. สถานะการเปลี่ยนแปลง

ภายใต้กระแสแห่งการปฏิรูประบบราชการ และการเปลี่ยนแปลงด้านเทคโนโลยีการบริหารจัดการยุคใหม่ ผู้นำหรือผู้บริหารองค์การต่าง ๆ ต้องมีความตื่นตัวและเกิดความพยายามปรับตัวในรูปแบบต่าง ๆ โดยเฉพาะการเร่งรัดพัฒนาทรัพยากรมนุษย์และองค์การ การปรับเปลี่ยนวิธีคิด วิธีการทำงาน เพื่อแสวงหารูปแบบใหม่ ๆ และนำระบบมาตรฐานในระดับต่าง ๆ มาพัฒนาองค์การ ซึ่งนำไปสู่แนวทางการพัฒนาระบบบริหารความรู้ภายในองค์การ เพื่อให้องค์การสามารถใช้และพัฒนาความรู้ ที่มีอยู่ภายในองค์การได้อย่างมีประสิทธิภาพ และปรับเปลี่ยนวิทยาการความรู้ใหม่มาใช้กับองค์การได้อย่างเหมาะสม

๑.๒ พระราชกฤษฎีกาว่าด้วยหลักเกณฑ์และวิธีการบริหารกิจการบ้านเมืองที่ดี พ.ศ. ๒๕๔๖

พระราชกฤษฎีกาว่าด้วยหลักเกณฑ์และวิธีการบริหารกิจการบ้านเมืองที่ดี พ.ศ. ๒๕๔๖ มาตรา ๑๑ ระบุดังนี้ “ส่วนราชการมีหน้าที่พัฒนาความรู้ในส่วนราชการเพื่อให้มีลักษณะเป็นองค์การแห่งการเรียนรู้อย่างสม่ำเสมอ โดยต้องรับรู้ข้อมูลข่าวสารและสามารถประมวลผลความรู้ในด้านต่าง ๆ เพื่อนำมาประยุกต์ใช้ในการปฏิบัติราชการได้อย่างถูกต้อง รวดเร็วและเหมาะสมต่อสถานการณ์ รวมทั้งต้องส่งเสริมและพัฒนาความรู้ความสามารถ สร้างวิสัยทัศน์ และปรับเปลี่ยนทัศนคติของข้าราชการในสังกัด ให้เป็นบุคลากรที่มีประสิทธิภาพและมีการเรียนรู้ร่วมกัน ทั้งนี้ เพื่อประโยชน์ในการปฏิบัติราชการของส่วนราชการให้สอดคล้องกับการบริหารราชการให้เกิดผลสัมฤทธิ์”

“ในการบริหารราชการแนวใหม่ ส่วนราชการจะต้องพัฒนาความรู้ความเชี่ยวชาญให้เพียงพอแก่การปฏิบัติงานให้สอดคล้องกับสภาพสังคมที่เปลี่ยนแปลงไปอย่างรวดเร็วและสถานการณ์ของต่างประเทศที่มีผลกระทบต่อประเทศไทยโดยตรงซึ่งในการบริหารราชการตามพระราชกฤษฎีกานี้จะต้องเปลี่ยนแปลงทัศนคติเดิมเสียใหม่ จากการศึกษาแนวความคิดว่าต้องปฏิบัติงานตามระเบียบแบบแผนที่วางไว้ ตั้งแต่อดีตจนถึงปัจจุบัน เน้นการสร้างความคิดใหม่ ๆ ตามวิชาการสมัยใหม่และนำมาปรับใช้กับการปฏิบัติราชการตลอดเวลา ในพระราชกฤษฎีกานี้จึงกำหนดเป็นหลักการว่าส่วนราชการต้องมีการพัฒนาความรู้เพื่อให้มีลักษณะเป็นองค์การแห่งการเรียนรู้ที่สม่ำเสมอ โดยมีแนวทางปฏิบัติดังนี้

๑. ต้องสร้างระบบให้สามารถรับรู้ข่าวสารได้อย่างกว้างขวาง

๒. ต้องสามารถประมวลผลความรู้ในด้านต่าง ๆ เพื่อนำมาประยุกต์ใช้ในการปฏิบัติราชการได้อย่างถูกต้อง รวดเร็วและเหมาะสมกับสถานการณ์ที่มีการเปลี่ยนแปลงไป

๓. ต้องมีการส่งเสริมและพัฒนาความรู้ความสามารถ สร้างวิสัยทัศน์และปรับเปลี่ยนทัศนคติของข้าราชการ เพื่อให้ข้าราชการทุกคนเป็นผู้มีความรู้ ความสามารถในวิชาการสมัยใหม่ตลอดเวลา มีความสามารถในการปฏิบัติหน้าที่ให้เกิดประสิทธิภาพสูงสุดและมีคุณธรรม

๔. ต้องมีการสร้างความมีส่วนร่วมในหมู่ข้าราชการให้เกิดการแลกเปลี่ยนความรู้ซึ่งกันและกัน เพื่อนำมาพัฒนาใช้ในการปฏิบัติราชการร่วมกันให้เกิดประสิทธิภาพ”

๑.๓. ประกาศ ก.อบต.จังหวัดสมุทรสงคราม

ตามประกาศ ก.อบต.จังหวัดสมุทรสงคราม เรื่อง หลักเกณฑ์และเงื่อนไขการบริหารงานบุคคลขององค์การบริหารส่วนตำบล ในส่วนที่ ๓ การพัฒนาพนักงานส่วนตำบลได้กำหนดให้องค์การบริหารส่วนตำบลมีการพัฒนาพนักงานส่วนตำบลก่อนมอบหมายให้ปฏิบัติหน้าที่ โดยผู้บังคับบัญชาต้องพัฒนา ๕ ด้านดังนี้

๑. ด้านความรู้ทั่วไปในการปฏิบัติงาน
๒. ด้านความรู้และทักษะของงานแต่ละตำแหน่ง
๓. ด้านการบริหาร
๔. ด้านคุณสมบัติส่วนตัว
๕. ด้านศีลธรรมคุณธรรม

เพื่อให้เป็นไปตามประกาศ ก.อบต.จังหวัดสมุทรสงคราม เรื่อง หลักเกณฑ์และเงื่อนไขการบริหารงานบุคคลขององค์การบริหารส่วนตำบล ข้อ ๒๖๙ จึงได้จัดทำแผนพัฒนาขึ้น โดยจัดทำให้สอดคล้องกับแผนอัตรากำลัง ๓ ปี ขององค์การบริหารส่วนตำบลแพรกหนามแดง และจัดทำให้ครอบคลุมถึงบุคลากรจากฝ่ายการเมืองและพนักงานจ้าง

๒. การวิเคราะห์บุคคลากร

การวิเคราะห์บุคคลากร (Personal Analysis) ใช้หลักการวิเคราะห์แบบ SWOT ซึ่งเป็นการวิเคราะห์แบบเดียวกับการวางแผนพัฒนาองค์การบริหารส่วนตำบลที่กรมส่งเสริมการปกครองท้องถิ่นกำหนดไว้ เพื่อให้การอ่านผลการวิเคราะห์เป็นไปในทางเดียวกันและเข้าใจได้ง่าย

การวิเคราะห์ตัวบุคคลากร

<p style="text-align: center;">S จุดแข็ง</p>	<p style="text-align: center;">W จุดอ่อน</p>
<p style="text-align: center;">O โอกาส</p> <ol style="list-style-type: none"> ๑. มีภูมิลำเนาอยู่ในพื้นที่ใกล้ อบต. ๒. มีอายุเฉลี่ย ๒๕-๔๐ ปี เป็นวัยทำงาน ๓. มีการพัฒนาศึกษาหาความรู้เพิ่มเติม 	<p style="text-align: center;">T ข้อจำกัด</p> <ol style="list-style-type: none"> ๑. ภารกิจงานที่ได้รับเกินกว่าหน้าที่ความรับผิดชอบ ทำให้เกิดความล่าช้า ๒. ภาระงานล้นคน ปริมาณงานมากกว่าปริมาณคนที่มารองรับงาน เนื่องจากมีข้อจำกัดเกี่ยวกับค่าใช้จ่ายในการบริหารงานบุคคล
<ol style="list-style-type: none"> ๑. มีความใกล้ชิดคุ้นเคยกับประชาชน ทำให้เกิดความร่วมมือในการทำงานได้ง่าย ๒. มีความจริงใจในการพัฒนา อบต. อุทิศตนได้ ตลอดเวลา ๓. ชุมชนยังมีความคาดหวังในตัวผู้บริหารและการทำงานของ อบต. ในฐานะตัวแทน 	<ol style="list-style-type: none"> ๑. อัตราเงินเดือน ค่าจ้าง ค่าตอบแทน ไม่เพียงพอต่อการครองชีพในสภาวะเศรษฐกิจปัจจุบันทำให้ต้องทำอาชีพเสริมอื่น ๆ นอกเหนือจากงานราชการ ๒. ระเบียบ กฎหมาย มีข้อจำกัดเพื่อป้องกันการทุจริตของนักรการเมือง และบุคลากรผู้ปฏิบัติงานและอำนาจหน้าที่ของ อบต.มีจำกัด ทำให้ไม่สามารถตอบสนองความต้องการของประชาชนได้ครอบคลุมในบางเรื่อง ซึ่งประชาชนไม่เข้าใจในข้อจำกัดดังกล่าว

การวิเคราะห์ในระดับองค์กร

S จุดแข็ง

๑. เป็นหน่วยงานที่มีความใกล้ชิดประชาชน ทำให้ทราบปัญหาความเดือดร้อนของประชาชน
๒. เป็นหน่วยงานที่สามารถให้บริการและให้ความช่วยเหลือประชาชนได้ทันต่อเหตุการณ์ เนื่องจากมีตัวแทนประชาชนในพื้นที่ที่ทำหน้าที่ผู้นำและรับแจ้งปัญหาความต้องการของประชาชนในเบื้องต้น
๖. มีระบบบริหารงานบุคคล ของ อบต. เพื่อประสิทธิภาพในการบริหารงานของ อบต. และการดำเนินการตามนโยบายของทางราชการ

W จุดอ่อน

๑. สถานที่ปฏิบัติงานคับแคบ ไม่สะดวกในการปฏิบัติงาน
๒. ประชาชนไม่เข้าใจระเบียบ กฎหมายในการขอรับบริการจากเจ้าหน้าที่ ทำให้เกิดปัญหาการกระทบกระทั่งกันเนื่องจากเกิดความเข้าใจผิดในการติดต่อสื่อสาร ระหว่างประชาชนกับทางราชการ
๓. วัสดุ ครุภัณฑ์ ที่จำเป็นต้องใช้ในการให้บริการ หรือแก้ไขปัญหาค่าความเดือดร้อนของประชาชนที่มีราคาสูง มีข้อจำกัดในการจัดซื้อ จัดหา ตามสถานะทางการคลัง และระเบียบ กฎหมายที่เกี่ยวข้อง

O โอกาส

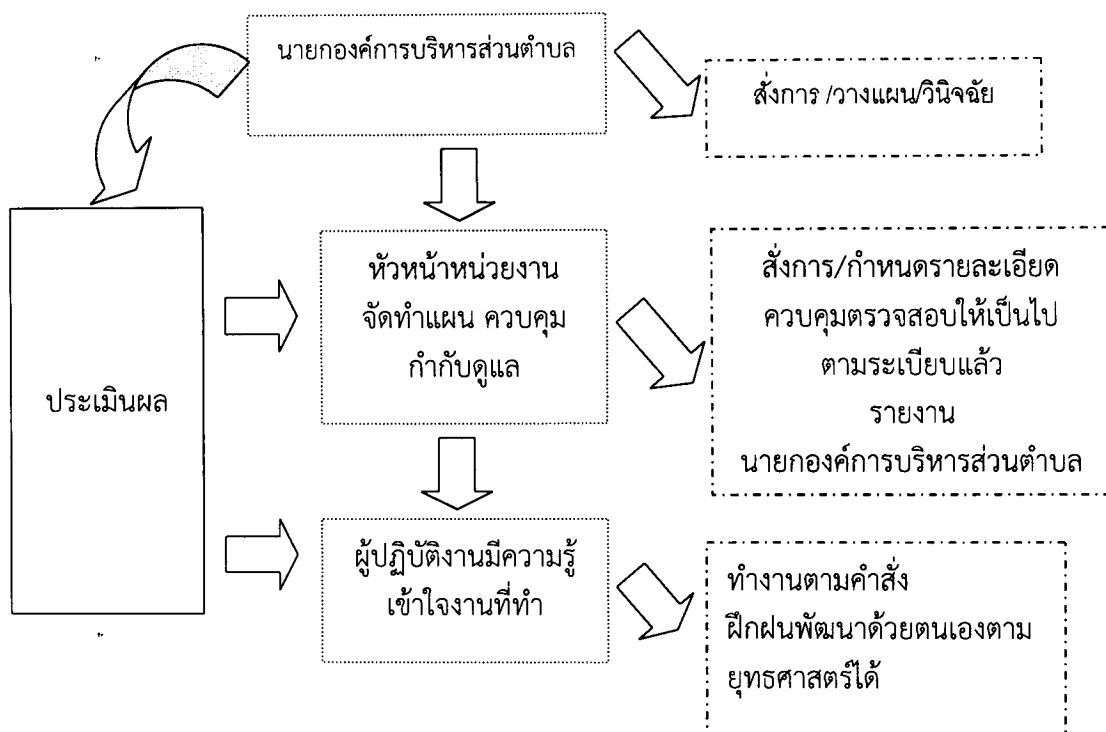
๑. ประชาชนร่วมมือพัฒนา อบต. ดี
๒. รัฐบาล และหน่วยงานต่าง ๆ ให้ความร่วมมือในการดำเนินการพัฒนาหน่วยงาน และการบริหารงานด้านต่าง ๆ

T ข้อจำกัด

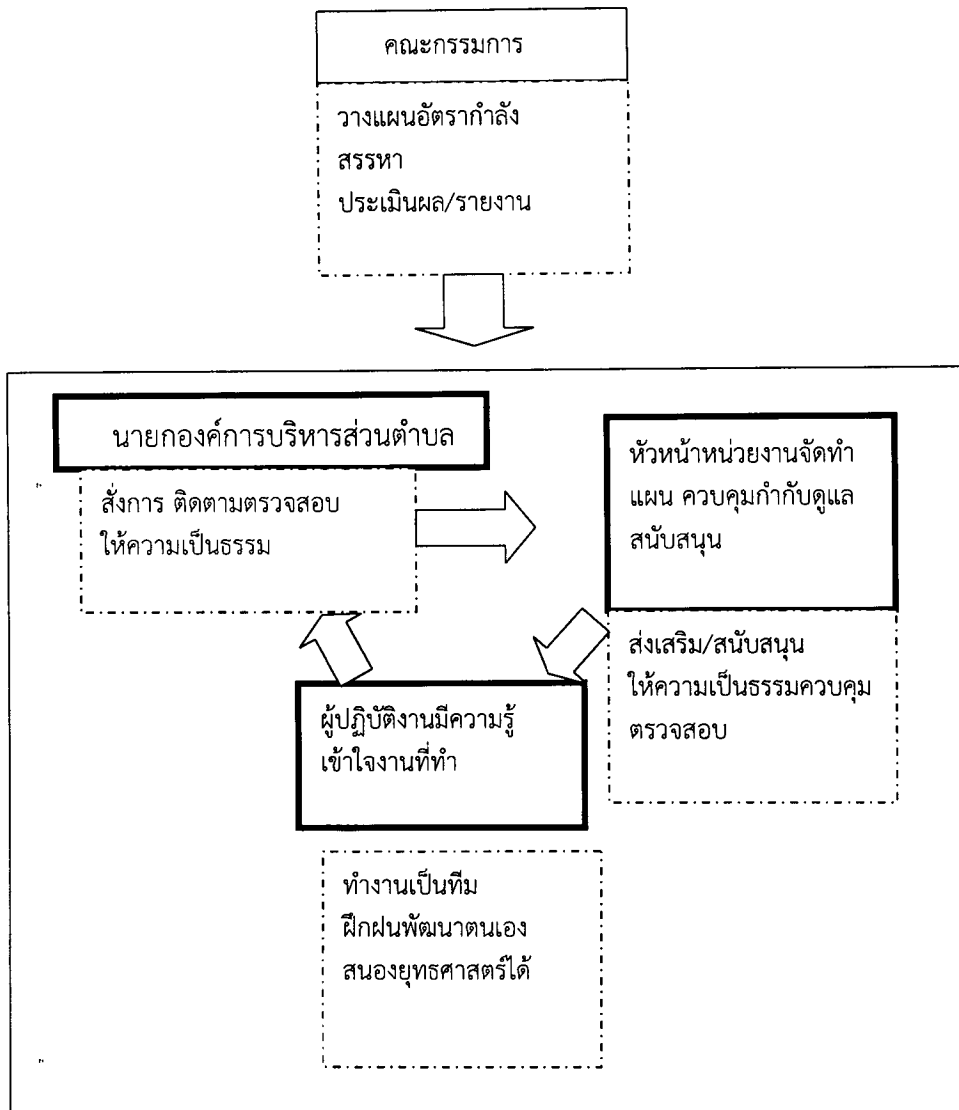
๑. งบประมาณน้อยเมื่อเปรียบเทียบกับพื้นที่จำนวนประชากร และภารกิจ
๒. จำนวนบุคลากรผู้ปฏิบัติงานมีข้อจำกัดในการกำหนดตำแหน่ง อัตรา ตาม พรบ. บุคคลฯ ซึ่งภารกิจงานแต่ละ อบต. มีปริมาณใกล้เคียงกัน แต่จำนวนบุคลากรผู้ปฏิบัติงานมีจำกัดตามงบประมาณรายจ่ายประจำปี

การวิเคราะห์โครงสร้างการพัฒนาบุคลากร

โครงสร้างปัจจุบัน



การพัฒนาบุคลากรในโครงสร้างใหม่ขององค์การบริหารส่วนตำบลแพรภนามแดง จะเป็นการพัฒนา โดยให้ประชาชนมีส่วนร่วมและใช้ระบบเปิด โดยบุคลากรสามส่วนที่ต้องสัมพันธ์กันเพื่อให้ได้บุคลากรที่มี คุณภาพ มีคณะกรรมการทำหน้าที่วางแผนอัตรากำลัง สรรหาทั้งการบรรจุแต่งตั้ง การโอนย้าย และประเมินผล เพื่อการเลื่อนระดับตำแหน่ง การพิจารณาความดีความชอบ และการต่อสัญญาจ้าง โครงสร้างการพัฒนา บุคลากรขององค์การบริหารส่วนตำบลแพรภนามแดงที่จะปรับปรุงจึงเป็นดังนี้



วัตถุประสงค์และเป้าหมายการพัฒนา

วัตถุประสงค์การพัฒนา

๑. เพื่อนำความรู้ที่มีอยู่ภายนอกองค์กรมาปรับใช้กับองค์การบริหารส่วนตำบลแพรกหนามแดง
๒. เพื่อให้มีการปรับเปลี่ยนแนวคิดในการทำงาน เน้นสร้างกระบวนการคิด และการพัฒนาตนเอง ให้เกิดขึ้นกับบุคลากรขององค์การบริหารส่วนตำบลแพรกหนามแดง
๓. เพื่อให้บุคลากรขององค์การบริหารส่วนตำบลแพรกหนามแดงปฏิบัติงานอย่างมีประสิทธิภาพและประสิทธิผลมากที่สุด
๔. เพื่อพัฒนาศักยภาพของบุคลากรท้องถิ่นให้มีทักษะและความรู้ ในการปฏิบัติงานดังนี้
 - ๔.๑. ด้านความรู้ทั่วไปในการปฏิบัติงาน
 - ๔.๒. ด้านความรู้และทักษะของงานแต่ละตำแหน่ง
 - ๔.๓. ด้านการบริหาร
 - ๔.๔. ด้านคุณสมบัติส่วนตัว
 - ๔.๕. ด้านศีลธรรมคุณธรรม

เป้าหมายของการพัฒนา

๑. การพัฒนาบุคลากรท้องถิ่น คณะผู้บริหาร
๒. การพัฒนาสมาชิกท้องถิ่น สภาองค์การบริหารส่วนตำบล
๓. การพัฒนาบุคลากรท้องถิ่น พนักงานส่วนตำบล
๔. การพัฒนาบุคลากรท้องถิ่น พนักงานจ้าง
๕. การพัฒนาบุคลากรท้องถิ่น ในการส่งเสริมให้ได้รับการศึกษาต่อในระดับที่สูงขึ้น

หลักสูตรการพัฒนา

พนักงานส่วนตำบลและบุคลากรขององค์การบริหารส่วนตำบลแพรกหนามแดง แต่ละตำแหน่งต้องได้รับการพัฒนาตามหน้าที่ความรับผิดชอบ ของแต่ละตำแหน่ง โดยต้องได้รับการทบทวนความรู้ แนวทางการปฏิบัติงานอย่างสม่ำเสมอ โดยต้องเข้ารับการอบรมอย่างน้อย คนละ ๑ หลักสูตร/โครงการ ต่อปี

วิธีการพัฒนา และระยะเวลาดำเนินการพัฒนา

วิธีการพัฒนาพนักงานส่วนตำบลและบุคลากร ขององค์การบริหารส่วนตำบลแพรกหนามแดง กำหนดวิธีการพัฒนา ตามความจำเป็นและความเหมาะสมในการดำเนินการ โดยใช้วิธีดังนี้

๑. วิธีการดำเนินการ

๑.๑ การปฐมนิเทศ

๑.๒ การฝึกอบรม

๑.๓ การศึกษาหรือดูงาน

๑.๔ การประชุมเชิงปฏิบัติการ หรือการสัมมนารวมถึงการประชุมประจำเดือนขององค์การบริหารส่วนตำบลในการถ่ายทอดความรู้ในการปฏิบัติงาน

๑.๕ การสอนงาน การให้คำปรึกษา

๒. แนวทางการดำเนินการ

การดำเนินการพัฒนาพนักงานส่วนตำบลและบุคลากรของ องค์การบริหารส่วนตำบลแพรกหนามแดง นอกจากมีวิธีการดำเนินการตาม ข้อ ๑ แล้ว แนวทางในการดำเนินการได้ กำหนดแนวทางการดำเนินการไว้ ๓ แนวทาง ดังนี้

๒.๑ องค์การบริหารส่วนตำบลดำเนินการเอง

๒.๒ สถาบันพัฒนาบุคลากรท้องถิ่น กรมส่งเสริมการปกครองท้องถิ่น เป็นผู้ดำเนินการโดยองค์การบริหารส่วนตำบลจัดส่งพนักงานส่วนตำบลเข้ารับการอบรม

๒.๓ ส่วนราชการหรือหน่วยงานอื่นๆ ดำเนินการสอดคล้องกับแผนพัฒนา พนักงานส่วนตำบลของ องค์การบริหารส่วนตำบลแพรกหนามแดง เป็นผู้ดำเนินการ

๓. ระยะเวลาในการดำเนินการพัฒนา

๓.๑ ปี พ.ศ. ๒๕๕๘ ตั้งแต่วันที่ ๑ ตุลาคม ๒๕๕๗ ถึงวันที่ ๓๐ กันยายน ๒๕๕๘

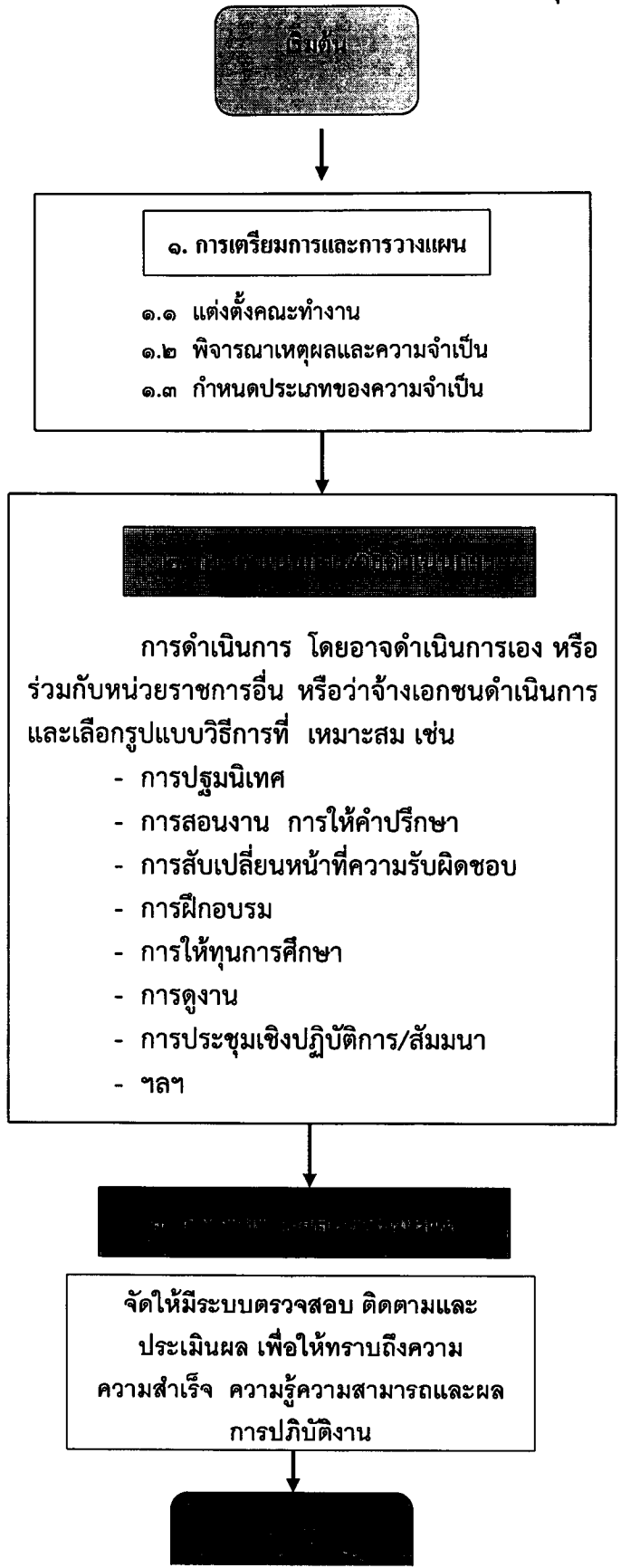
๓.๒ ปี พ.ศ. ๒๕๕๙ ตั้งแต่วันที่ ๑ ตุลาคม ๒๕๕๘ ถึงวันที่ ๓๐ กันยายน ๒๕๕๙

๓.๓ ปี พ.ศ. ๒๕๖๐ ตั้งแต่วันที่ ๑ ตุลาคม ๒๕๕๙ ถึงวันที่ ๓๐ กันยายน ๒๕๖๐

๔. โครงการตามแผนพัฒนา พัฒนางานส่วนตำบล

องค์การบริหารส่วนตำบลแพรกหนามแดง จึงได้จัดทำโครงการครอบคลุม ตามหลักสูตรความรู้พื้นฐานในการปฏิบัติราชการ หลักสูตรการพัฒนาเกี่ยวกับงานในหน้าที่รับผิดชอบ หลักสูตรความรู้และทักษะเฉพาะของงานในแต่ละตำแหน่ง หลักสูตรด้านการบริหาร หลักสูตรด้านคุณธรรมและจริยธรรม ตามโครงการต่าง ๆ

แผนภาพแสดงขั้นตอนการดำเนินงานการพัฒนาบุคลากร



รายละเอียดแผนงาน/โครงการพัฒนาพนักงานส่วนตำบล ประจำปี พ.ศ. ๒๕๕๘ – พ.ศ. ๒๕๖๐

องค์การบริหารส่วนตำบลแพรภนามแดง

ที่	โครงการ/กิจกรรม	วัตถุประสงค์	กลุ่มเป้าหมาย	หน่วยงานดำเนินการ	งบประมาณดำเนินการ/ปีงบประมาณ	ระยะเวลาดำเนินการ			
						๒๕๕๘	๒๕๕๙	๒๕๖๐	
๑	ปฐมนิเทศ/การอบรมคุณธรรมจริยธรรม - ปฐมนิเทศพนักงานส่วนตำบล/พนักงานจ้างที่บรรจุใหม่โดยผู้บังคับบัญชาชั้นต้น - จัดประชุมเพื่ออบรมคุณธรรมและจริยธรรม ระเบียบวินัย แลกเปลี่ยนความคิดเห็น เพื่อพัฒนาองค์กร	- เพื่อให้พนักงานส่วนตำบล/พนักงานจ้างสามารถปรับตัวให้เข้ากับวัฒนธรรมองค์กรได้ และปฏิบัติหน้าที่ได้อย่างมีประสิทธิภาพ - เพื่อให้พนักงานส่วนตำบลทุกคนได้รู้สึกร่วมในการพัฒนาองค์กร และมีการพัฒนาคุณธรรม จริยธรรมอย่างต่อเนื่อง	- พนักงานส่วนตำบล/พนักงานจ้างที่บรรจุใหม่หรือรับโอน(ย้าย) - พนักงานส่วนตำบลทุกคนในสังกัด (ประชุมทุกเดือน)	อบต.แพรภนามแดง อบต.แพรภนามแดง	-	←		→	
						←		→	
๒	ฝึกอบรมเพื่อพัฒนาศักยภาพการปฏิบัติงาน - อบรมหลักสูตรนักวิเคราะห์นโยบายและแผน - อบรมหลักสูตรนักบริหารงานการคลัง - อบรมหลักสูตรนักบริหารงานทั่วไป - อบรมหลักสูตรนักวิชาการเงินและบัญชี	- เพื่อเพิ่มพูนความรู้และทักษะการปฏิบัติงาน - เพื่อเพิ่มพูนความรู้และทักษะการปฏิบัติงาน - เพื่อเพิ่มพูนความรู้และทักษะการปฏิบัติงาน - เพื่อเพิ่มพูนความรู้และทักษะการปฏิบัติงาน	- เจ้าหน้าที่วิเคราะห์นโยบายและแผน - นักบริหารงานคลัง - นักบริหารงานทั่วไป - นักวิชาการเงินและบัญชี	สถาบันพัฒนาบุคลากรท้องถิ่น ๓๒,๓๐๐ ๓๒,๓๐๐ ๓๐,๕๐๐	๓๐,๕๐๐ ๓๒,๓๐๐ ๓๒,๓๐๐ ๓๐,๕๐๐	←		→	
								←	→
								←	→
								←	→

ที่	โครงการ/กิจกรรม	วัตถุประสงค์	กลุ่มเป้าหมาย	หน่วยงาน ดำเนินการ	งบประมาณ ดำเนินการ/ ปีงบประมาณ	ระยะเวลาดำเนินการ		
						๒๕๕๘	๒๕๕๙	๒๕๖๐
	ฝึกอบรมเพื่อพัฒนาศักยภาพการปฏิบัติงาน			สถาบัน พัฒนา บุคลากร ท้องถิ่น				
	- อบรมหลักสูตรนักวิชาการพัสดุ	- เพื่อเพิ่มพูนความรู้และทักษะการปฏิบัติงาน	- นักวิชาการพัสดุ		๓๒,๓๐๐	↔		
	- อบรมหลักสูตรนักบริหารงานช่าง	- เพื่อเพิ่มพูนความรู้และทักษะการปฏิบัติงาน	- นักบริหารงานช่าง		๓๐,๕๐๐	↔		
	- อบรมหลักสูตรนายช่างโยธา	- เพื่อเพิ่มพูนความรู้และทักษะการปฏิบัติงาน	- นายช่างโยธา		๒๕,๐๐๐	↔		
	- อบรมหลักสูตรนักวิชาการศึกษา	- เพื่อเพิ่มพูนความรู้และทักษะการปฏิบัติงาน	- นักวิชาการศึกษา		๓๐,๕๐๐	↔		
	- อบรมหลักสูตรนิติกร	- เพื่อเพิ่มพูนความรู้และทักษะการปฏิบัติงาน	- นิติกร		๓๒,๓๐๐	↔		
	- อบรมหลักสูตรนักทรัพยากรบุคคล	- เพื่อเพิ่มพูนความรู้และทักษะการปฏิบัติงาน	- นักทรัพยากรบุคคล		๓๐,๕๐๐	↔		
	- อบรมหลักสูตรเจ้าหน้าที่/ เจ้าพนักงาน สาธารณสุขชุมชน	- เพื่อเพิ่มพูนความรู้และทักษะการปฏิบัติงาน	- เจ้าพนักงานสาธารณสุขชุมชน		๒๕,๐๐๐			↔
	- อบรมหลักสูตรนักบริหารงานสาธารณสุข	- เพื่อเพิ่มพูนความรู้และทักษะการปฏิบัติงาน	- นักบริหารงานสาธารณสุข	๓๒,๓๐๐			↔	

ที่	โครงการ/กิจกรรม	วัตถุประสงค์	กลุ่มเป้าหมาย	หน่วยงานดำเนินการ	งบประมาณดำเนินการ/ปีงบประมาณ	ระยะเวลาดำเนินการ		
						๒๕๕๘	๒๕๕๙	๒๕๖๐
	<p>ฝึกอบรมเพื่อพัฒนาศักยภาพการปฏิบัติงาน</p> <ul style="list-style-type: none"> - หลักสูตรนักบริหารงานการศึกษา - หลักสูตรคอมพิวเตอร์สำหรับงานต่าง ๆ <p>- อบรมเพิ่มศักยภาพการปฏิบัติงานของผู้บริหารท้องถิ่น สมาชิกสภาท้องถิ่น พนักงานส่วนตำบล ลูกจ้าง และพนักงานจ้าง ขององค์กรปกครองส่วนท้องถิ่นในเขตอำเภออัมพวา</p> <p>- อบรม/ศึกษาดูงานร่วมกับผู้นำท้องถิ่น ผู้นำท้องที่ และประชาชนในตำบล</p>	<ul style="list-style-type: none"> - เพื่อเพิ่มพูนความรู้และทักษะการปฏิบัติงาน - เพื่อพัฒนาทักษะการปฏิบัติงานด้านคอมพิวเตอร์และสามารถใช้คอมพิวเตอร์ในการประยุกต์ใช้เพื่อการปฏิบัติงานในตำแหน่งหน้าที่ได้ - เพื่อเพิ่มพูนความรู้ ประสบการณ์ และสร้างความสัมพันธ์อันดีในการติดต่อประสานงานระหว่างองค์กรปกครองส่วนท้องถิ่น - เพื่อศึกษาเรียนรู้ร่วมกัน สร้างการมีส่วนร่วมของประชาชน และการติดต่อประสานงานที่ดีระหว่าง อบต.และประชาชน 	<ul style="list-style-type: none"> - นักบริหารงานการศึกษา - พนักงานส่วนตำบล/พนักงานจ้างทุกคน - ผู้บริหาร สมาชิกสภาฯ พนักงานส่วนตำบล ลูกจ้าง และพนักงานจ้างในสังกัด - ผู้บริหาร สมาชิกสภาฯ พนักงานส่วนตำบล ลูกจ้าง และพนักงานจ้างในสังกัด 	<p>สถาบันพัฒนาบุคลากรท้องถิ่น</p> <p>สถาบันพัฒนาบุคลากรท้องถิ่น/หน่วยงานราชการอื่น ๆ</p> <p>สถาบันการศึกษาหรือหน่วยงานต่าง ๆ</p> <p>อบต.แพรงหนามแดง</p>	<p>๓๒,๓๐๐</p> <p>๑๐๐,๐๐๐</p> <p>๑๗๐,๐๐๐</p> <p>๓๐๐,๐๐๐</p>			

ที่	โครงการ/กิจกรรม	วัตถุประสงค์	กลุ่มเป้าหมาย	หน่วยงานดำเนินการ	งบประมาณดำเนินการ/ปีงบประมาณ	ระยะเวลาดำเนินการ		
						๒๕๕๘	๒๕๕๙	๒๕๖๐
๓.	<p>อบรมหลักสูตร หรือโครงการต่าง ๆ ที่กรมส่งเสริมการปกครองท้องถิ่นเป็นผู้จัด หรือหน่วยงานอื่นเป็นผู้จัด</p> <p>สนับสนุนด้านการศึกษาแก่พนักงานส่วนตำบล</p> <p>- ส่งเสริมให้พนักงานจ้างศึกษาต่อในระดับมัธยมศึกษาตอนต้น และตอนปลาย</p>	<p>-เพื่อชักจูงแนวทางการทำงานด้านต่างๆ หรือทบทวนระเบียบกฎหมาย ที่เกี่ยวข้องในการปฏิบัติงาน</p> <p>- เพื่อเปิดโอกาสด้านการศึกษาและความก้าวหน้าในหน้าที่การงานแก่พนักงานส่วนตำบล</p> <p>- เพื่อส่งเสริมและสนับสนุนด้านการศึกษาและความก้าวหน้าในหน้าที่การงานของพนักงานจ้าง</p>	<p>- พนักงานส่วนตำบล และพนักงานจ้าง ทุกคน</p> <p>- พนักงานส่วนตำบล ลูกจ้าง และ พนักงานจ้าง ทุกคน</p>	<p>กรมส่งเสริมการปกครองท้องถิ่น และหรือหน่วยงานอื่น ๆ</p> <p>-อบต.แพรงหนามแดง</p> <p>-ศูนย์บริการการศึกษานอกระบบและการศึกษาตามอัธยาศัย อ.อัมพวา</p>	๑๐๐,๐๐๐	←		→
					-	←		→

๑๒. ประกาศคุณธรรมจริยธรรมของพนักงานส่วนตำบล

เนื่องจากข้าราชการ พนักงาน และลูกจ้างขององค์กรปกครองส่วนท้องถิ่นเป็นผู้ที่มีบทบาทสำคัญ และเป็นกลไกหลักของประเทศในการให้บริการสาธารณะ เพื่อตอบสนองความต้องการของประชาชนในท้องถิ่นทั้งยังมีหน้าที่ความรับผิดชอบสำคัญในอันที่จะบำบัดทุกข์บำรุงสุข และสร้างคุณภาพชีวิตที่ดีให้แก่ประชาชนในท้องถิ่น โดยให้สอดคล้องกับนโยบายของรัฐบาลและท้องถิ่น ดังนั้น องค์การบริหารส่วนตำบลแพรภานามแดง จึงได้ประกาศคุณธรรม จริยธรรมของพนักงานส่วนตำบลและลูกจ้าง เพื่อใช้เป็นเครื่องกำกับความประพฤติของตนให้เป็นไปในทางที่ถูกต้อง เหมาะสม นำมาซึ่งประสิทธิภาพ ประสิทธิภาพ ความพอใจ ความผาสุกของประชาชนตำบลแพรภานามแดง ความเจริญรุ่งเรืองของประเทศชาติ และส่งผลให้เกิดความสุข ความเจริญย้อนกลับมาสู่ตัวผู้ประพฤติปฏิบัติเอง เพื่อให้สอดคล้องกับประกาศคณะกรรมการพนักงานส่วนตำบลจังหวัดสมุทรสงคราม เรื่อง หลักเกณฑ์และเงื่อนไขเกี่ยวกับจริยธรรมของพนักงานส่วนตำบลลูกจ้างประจำ และพนักงานจ้าง ลงวันที่ ๒๙ กันยายน พ.ศ.๒๕๕๘ ดังนี้

- พนักงานส่วนตำบล ลูกจ้างประจำ และพนักงานจ้างขององค์การบริหารส่วนตำบลแพรภานามแดง มีหน้าที่ดำเนินการให้เป็นไปตามกฎหมายเพื่อรักษาประโยชน์ส่วนรวมและประเทศชาติ อำนวยความสะดวกและให้บริการแก่ประชาชนตามหลักธรรมาภิบาล โดยจะยึดมั่นในค่านิยมหลักของมาตรฐานจริยธรรมดังนี้

๑. การยึดมั่นในคุณธรรมและจริยธรรม
๒. การมีจิตสำนึกที่ดี ซื่อสัตย์ สุจริต และรับผิดชอบต่อ
๓. การยึดถือประโยชน์ของประเทศชาติเหนือกว่าประโยชน์ส่วนตน และไม่มีผลประโยชน์ทับซ้อน
๔. การยืนหยัดทำในสิ่งที่ถูกต้อง เป็นธรรม และถูกกฎหมาย
๕. การให้บริการแก่ประชาชนด้วยความรวดเร็ว มีอัธยาศัย และไม่เลือกปฏิบัติ
๖. การให้ข้อมูลข่าวสารแก่ประชาชนอย่างครบถ้วน ถูกต้อง และไม่บิดเบือนข้อเท็จจริง
๗. การมุ่งผลสัมฤทธิ์ของงาน รักษามาตรฐาน มีคุณภาพโปร่งใส และตรวจสอบได้
๘. การยึดมั่นระบอบประชาธิปไตยอันมีพระมหากษัตริย์ทรงเป็นประมุข
๙. การยึดมั่นในหลักจรรยาวิชาชีพขององค์กร

ทั้งนี้ การฝ่าฝืนหรือไม่ปฏิบัติตามมาตรฐานทางจริยธรรม ให้ถือเป็นการกระทำผิดทางวินัย

โดยพนักงานส่วนตำบล ลูกจ้าง และพนักงานจ้าง องค์การบริหารส่วนตำบลแพรภานามแดง จะร่วมคิด ร่วมทำ ร่วมปฏิบัติในการพัฒนาคุณธรรมจริยธรรมอย่างต่อเนื่องเพื่อประโยชน์ที่ประชาชนพึงได้รับอย่างสูงสุด

ภาคผนวก

บัญชีแสดงรายจ่ายหมวดเงินเดือน ค่าจ้างและประโยชน์ตอบแทนอื่นต้องงบประมาณรายจ่าย ประจำปีงบประมาณ ๒๕๕๙
องค์การบริหารส่วนตำบลแพรภนามแดง

รายจ่ายประจำปี		รายจ่าย		รายจ่ายหมวดเงินเดือนและค่าจ้าง									หมายเหตุ
(๑) ก่อนปัจจุบัน ๑ ปี (บาท) ๒๕๕๘	(๒) ปัจจุบัน (บาท) ๒๕๕๙	(๓) จำนวนเงินที่เพิ่ม (บาท)	(๔) คิดเป็น ร้อยละ	(๕) รายจ่ายหมวดเงินเดือน พนักงานส่วนตำบล	(๖) คิดเป็น ร้อยละ	(๗) รายจ่ายหมวด ค่าจ้างประจำ (บาท)	(๘) คิดเป็น ร้อยละ	(๙) รายจ่ายหมวด ค่าจ้างชั่วคราว (บาท)	(๑๐) คิดเป็น ร้อยละ	(๑๑) รายจ่าย ประโยชน์ตอบแทนอื่น	(๑๒) รายจ่ายหมวด เงินเดือน ค่าจ้าง และประโยชน์ตอบแทนอื่น (บาท)	(๑๓) คิดเป็น ร้อยละ	
๑๗,๒๔๐,๐๐๐	๑๙,๐๐๐,๐๐๐	๑,๗๖๐,๐๐๐	๑๐.๒๑	๔,๔๐๗,๒๔๐	๒๓.๒๐	๑๗๖,๘๔๐	๐.๙๓	๑,๓๙๕,๖๒๐	๗.๓๕	๓๓๗,๐๐๐	๖,๓๑๖,๗๐๐	๓๓.๒๕	

(ลงชื่อ).....ผู้กรอกข้อมูล
(นางสาวนวรรตน์ ผ่องพุทธ)
ปลัดองค์การบริหารส่วนตำบลแพรภนามแดง

ค่าใช้จ่ายด้านเงินเดือน ค่าจ้าง และผลประโยชน์ตอบแทนอื่นของข้าราชการ
 ลูกจ้างประจำ พนักงานจ้าง
 องค์การบริหารส่วนตำบลแพรกหนามแดง อำเภออัมพวา จังหวัดสมุทรสงคราม

เงินรายได้ตามงบประมาณรายจ่ายประจำปีงบประมาณ ๒๕๕๙ รวมเงินอุดหนุน ๑๙,๐๐๐,๐๐๐ บาท

ค่าใช้จ่ายด้านเงินเดือน ค่าจ้าง ค่าตอบแทน	ตั้งไว้	๕,๙๗๙,๗๐๐ บาท
ผลประโยชน์ตอบแทนอื่น	ตั้งไว้	๓๓๗,๐๐๐ บาท
	รวม	๖,๓๑๖,๗๐๐ บาท (๓๓.๒๕ %)

กรอบอัตรากำลังที่ปรับปรุงเปลี่ยนแปลง พ.ศ. ๒๕๕๙ - ๒๕๖๐
 - ปรับปรุงตำแหน่งเข้าสู่ตำแหน่งและโครงสร้างในระบบแห่ง

ค่าใช้จ่ายด้านการเงิน ค่าจ้าง และผลประโยชน์ตอบแทนอื่นบวกค่าใช้จ่ายที่เพิ่มขึ้นตามกรอบอัตรากำลัง
 ใหม่ ที่ ปีงบประมาณ ๒๕๖๐

รวมทั้งสิ้น ๖,๕๖๒,๗๒๐ บาท
 คิดเป็น ๓๗.๕๐ %

ลงชื่อ ผู้กรอกข้อมูล
 (นางสาวนวรรตน์ ผ่องพุทธ)
 ปลัดองค์การบริหารส่วนตำบลแพรกหนามแดง



ประกาศองค์การบริหารส่วนตำบลแพรกหนามแดง

เรื่อง การกำหนดโครงสร้างส่วนราชการและระดับตำแหน่งขององค์การบริหารส่วนตำบล

ด้วยมีการเปลี่ยนแปลงเกณฑ์การกำหนดโครงสร้างส่วนราชการและระดับตำแหน่งของพนักงานส่วนตำบลตามระบบการจำแนกตำแหน่ง (ระบบแท่ง) ซึ่งกำหนดให้องค์การบริหารส่วนตำบลมี ๓ ขนาด ได้แก่ ขนาดใหญ่ ขนาดกลาง และขนาดเล็ก โดยการกำหนดตำแหน่งพนักงานส่วนตำบลตำแหน่งสายงานผู้บริหารให้เป็นระดับใดนั้น ขึ้นอยู่กับขนาดขององค์การบริหารส่วนตำบล

อาศัยอำนาจตามมาตรา ๑๕ ประกอบมาตรา ๒๕ วรรคเจ็ด แห่งพระราชบัญญัติระเบียบบริหารงานบุคคลส่วนท้องถิ่น พ.ศ.๒๕๔๒ และประกาศคณะกรรมการพนักงานส่วนตำบลจังหวัดสมุทรสงคราม เรื่อง หลักเกณฑ์และเงื่อนไขเกี่ยวกับการบริหารงานบุคคลขององค์การบริหารส่วนตำบล (ฉบับที่ ๒๗) พ.ศ.๒๕๕๔ ลงวันที่ ๒๘ มกราคม พ.ศ.๒๕๕๔ ข้อ ๔ โดยความเห็นชอบของ ก.อบต.จังหวัดสมุทรสงคราม ในคราวประชุมครั้งที่ ๓/๒๕๕๔ เมื่อวันที่ ๓๑ มีนาคม ๒๕๕๔ จึงประกาศว่าองค์การบริหารส่วนตำบลแพรกหนามแดง อำเภออัมพวา จังหวัดสมุทรสงคราม เป็นองค์การบริหารส่วนตำบลขนาดกลาง โดยได้จัดทำโครงสร้างส่วนราชการและระดับตำแหน่งพนักงานส่วนตำบลในแผนอัตรา ๓ ปี เป็นไปตามเงื่อนไขของขนาดองค์การบริหารส่วนตำบลแล้ว

ประกาศ ณ วันที่ ๑ เดือน เมษายน พ.ศ. ๒๕๕๔

(นายทวีป อมศิริ)

นายกองค์การบริหารส่วนตำบลแพรกหนามแดง



ประกาศองค์การบริหารส่วนตำบลแพรกหนามแดง

เรื่อง ประกาศใช้แผนอัตรากำลัง ๓ ปี (พ.ศ. ๒๕๕๘ - ๒๕๖๐) ปรับปรุงครั้งที่ ๑ ประจำปี ๒๕๕๙

ตามประกาศคณะกรรมการพนักงานส่วนตำบลจังหวัดสมุทรสงคราม เรื่อง หลักเกณฑ์และเงื่อนไขเกี่ยวกับการบริหารงานบุคคลขององค์การบริหารส่วนตำบล ลงวันที่ ๒๖ พฤศจิกายน ๒๕๕๕ หมวด ๒ ข้อ ๑๘ หนังสือสำนักงาน ก.จ., ก.ท. และ ก.อบต. ด่วนที่สุด ที่ มท ๐๘๐๙.๒/ว ๒๒ ลงวันที่ ๑ มีนาคม ๒๕๕๙ ประกอบกับมติคณะกรรมการพนักงานส่วนตำบลจังหวัดสมุทรสงคราม ในการประชุมครั้งที่ ๓/๒๕๕๙ เมื่อวันที่ ๓๑ มีนาคม ๒๕๕๙ ได้พิจารณาให้ความเห็นชอบปรับปรุงแผนอัตรากำลัง ๓ ปี (พ.ศ. ๒๕๕๘ - ๒๕๖๐) ขององค์การบริหารส่วนตำบลแพรกหนามแดง ตามแนวทางการจัดทำแผนอัตรากำลัง ๓ ปี ขององค์กรปกครองส่วนท้องถิ่นตามระบบจำแนกตำแหน่งใหม่ (ระบบแท่ง) เรียบร้อยแล้ว

องค์การบริหารส่วนตำบลแพรกหนามแดง จึงขอประกาศใช้แผนอัตรากำลัง ๓ ปี (พ.ศ. ๒๕๕๘ - ๒๕๖๐) ปรับปรุงครั้งที่ ๑ ประจำปี ๒๕๕๙ ขององค์การบริหารส่วนตำบลแพรกหนามแดง

จึงประกาศให้ทราบโดยทั่วกัน

ประกาศ ณ วันที่ ๑ เมษายน พ.ศ. ๒๕๕๙

(นายทวีป อมศิริ)

นายกองค์การบริหารส่วนตำบลแพรกหนามแดง